



Informe Pruebas

Saber Pro y Saber T&T

2012-2015

*Vicerrectoría General Académica
Dirección General de Docencia y Desarrollo Curricular
Subdirección General de Evaluación Educativa*

Corporación Universitaria Minuto de Dios -UNIMINUTO

Informe de Resultados Pruebas Saber
2012- 2015

Vicerrectoría General Académica
Dirección General de Docencia y Desarrollo Curricular
Subdirección General de Evaluación Educativa

Introducción

La Corporación Universitaria Minuto de Dios – UNIMINUTO, declara en su misión institucional, formar excelentes seres humanos, profesionales competentes, éticamente orientados y comprometidos con la transformación social y el desarrollo sostenible, es por ello que, desde el marco de los procesos de mejoramiento continuo, se estableció en el plan de desarrollo 2013-2019, el reto estratégico 6. Docencia, enseñanza y aprendizaje, el cual busca fortalecer los procesos de enseñanza y aprendizaje, para la formación integral de los estudiantes y asegurar los estándares de calidad que demanda la sociedad y el Ministerio de Educación Nacional en sus políticas y lineamientos.

La Subdirección General de Evaluación Educativa, ha tomado como referencia los resultados de las pruebas Saber 2012 -2015 de cada uno de los programas académicos del Sistema UNIMINUTO, previamente emitidos y publicados por el Instituto Colombiano para la Evaluación de la Educación ICFES, la recopilación y el análisis de los resultados permitirán tomar acciones que conduzcan a alcanzar mejoras en los procesos académicos tal como se establece en el modelo de autoevaluación periódica de programas académicos.

En el primer capítulo, se presenta de manera breve las características de las pruebas saber 2012-2015; en el segundo capítulo, se presenta un análisis general de los resultados alcanzados a nivel institucional en la prueba Saber Pro 2012-2015 y los resultados Saber T&T 2013-2015; es importante indicar que los resultados se presentan de manera global por programa académico con la misma denominación, dado que en su momento el ICFES no generaba los resultados por SNIES.

Este informe se realizó desde la Vicerrectoría General Académica, con el propósito de dar a conocer a los estudiantes, docentes, coordinadores /directores de programa, coordinadores de calidad académica, decanos, vicerrectores académicos y rectores de la institución y demás interesados, los resultados obtenidos por los estudiantes en las competencias genéricas y específicas del periodo 2012-2015.



Jenny Quirama Salamanca
Subdirectora General de Evaluación Educativa

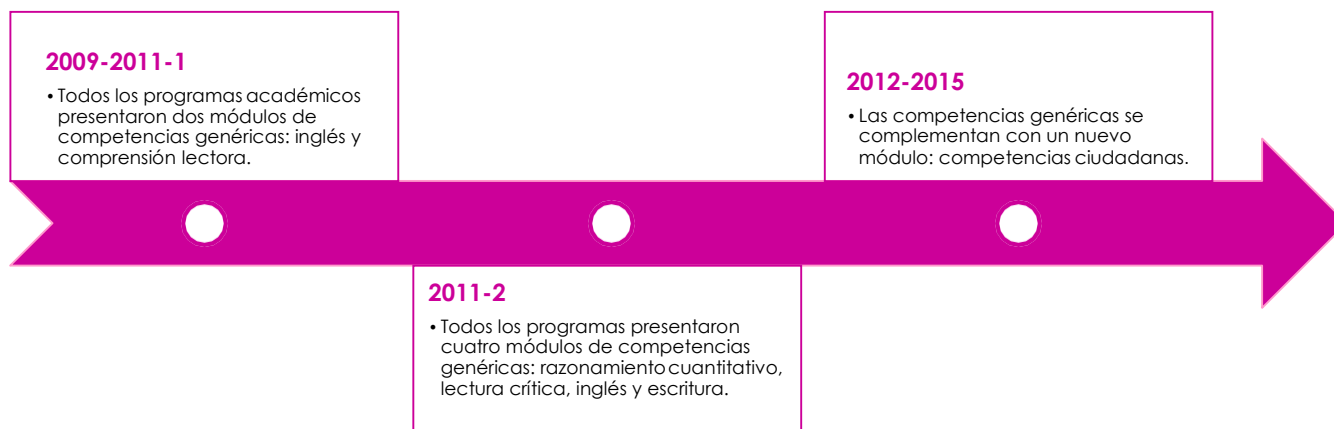
1. Características de las Pruebas Saber 2012-2015

Las Pruebas de Estado de Calidad de la Educación Superior, Saber Pro, es un instrumento estandarizado para la evaluación externa de la calidad de la educación superior, cuyo objetivo es constatar el nivel de desarrollo de las competencias de los estudiantes próximos a culminar los programas académicos de pregrado, generar indicadores de valor agregado de la educación superior y constituirse como fuente de información para la construcción de indicadores de evaluación de la calidad de los programas e IES.

El Plan Decenal de Educación 2006-2016 trazó el objetivo de mediano plazo del sistema nacional de evaluación en los siguientes términos: “organizar, implementar y consolidar un sistema de seguimiento y evaluación del sector educativo que dé cuenta de los logros y dificultades de los estudiantes, su acceso, cobertura y permanencia en el sistema, y la eficiencia de los entes responsables de la prestación y la calidad del servicio”. De acuerdo a lo anterior, el Icfes ha optado por la alineación del Sistema Nacional de Evaluación Externa Estandarizada (SNEE), no solo con la reestructuración de Saber Pro en 2010, sino con el nuevo diseño de las pruebas Saber 3º, 5º, 7º y 9º en 2009 y los cambios introducidos a la Examen de Estado de la Educación Media prueba Saber 11 en 2014. Este modelo facilita la comparación de los resultados en distintos ciclos educativos al evaluar competencias idénticas en diferentes áreas de conocimiento e identificar su evolución en el tiempo.

1.1. Características de las Pruebas Saber Pro

Las pruebas Saber Pro ha tenido modificaciones en el tiempo. La tabla 1 evidencia esta evolución de contenidos a través de las diferentes aplicaciones realizadas.



Fuente: Icfes, Línea de tiempo en la transición del examen Icfes Saber Pro. Elaboración: Subdirección de Análisis y Divulgación

Cada módulo de competencias genéricas está constituido por 35 preguntas de selección múltiple con única respuesta, a excepción del módulo de comunicación escrita, que es evaluado a través de una pregunta abierta sobre temas de actualidad y de interés nacional.

Las competencias específicas están conformadas por la combinatoria de módulos³ que las IES seleccionen para que sus estudiantes de determinado grupo de referencia⁴ sean evaluados. El número mínimo de módulos a seleccionar es uno y el máximo tres. Si la IES seleccionó un módulo, el estudiante tendrá máximo 2 horas para abordar el examen. Si seleccionó un número mayor, tendrá hasta 4 horas y 30 minutos. Hasta el año 2014, la presentación del examen Saber Pro era bimestral, a partir de esa fecha la aplicación es anual.

Tabla 1. Módulos genéricos y específicos.

Competencias	Módulos	Número de preguntas
Competencias genéricas	Comunicación escrita	1
	Razonamiento cuantitativo	35
	Lectura crítica	35
	Competencias ciudadanas	35
	Inglés	35
Competencias específicas	De uno o tres módulos	Entre 40 y 60 por módulo

Fuente: Icfes. Saber Pro estudiantes, estructura general de la prueba.

Las competencias genéricas que evalúa el examen Saber Pro son desarrolladas por los estudiantes a medida que van escalando diferentes ciclos de la educación formal. Desde la educación básica hasta la educación superior, las características fundamentales del proceso de formación de los estudiantes se robustecen a través de la cohesión entre educación disciplinar, educación general y conocimientos adquiridos en los diferentes niveles de aprendizaje.

Las anteriores herramientas constituyen un criterio general, puesto que un profesional en cualquier área de conocimiento deberá abordar todos los módulos de competencias genéricas, quienes al definir los casos o problemas que tendrán que enfrentar en los distintos escenarios de su vida sirven de estandarte para la formulación de soluciones adecuadas, que conlleven una comprensión estructural y un análisis crítico del contexto local y global.

1.2. Población evaluada pruebas saber pro

La cantidad de estudiantes evaluados en las pruebas externas saber pro, aumentó considerablemente entre los años 2012 y 2015, para el cual en el año 2012 se presentaron 6.757 estudiantes y para el 2015 aplicaron la prueba 38.162.

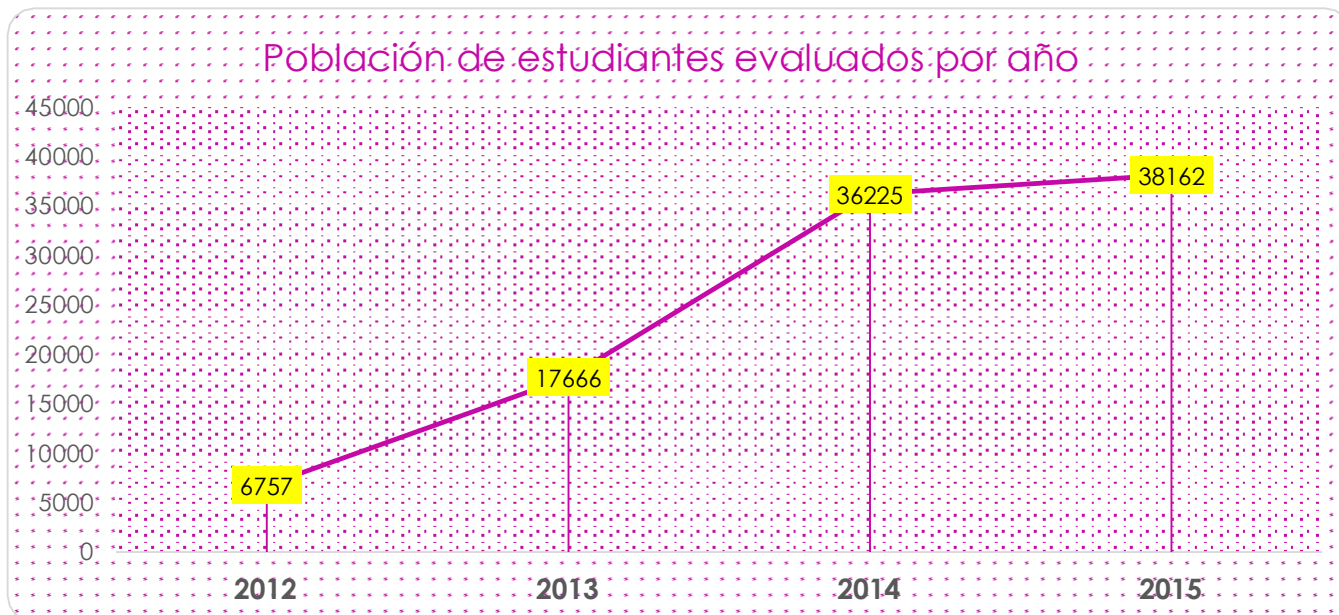


Gráfico 1. Población de estudiantes evaluados 2012-2015
Fuente: Icfes. Resultados agregados pruebas saber pro. 2018

A continuación, se muestra la cantidad de estudiantes que presentaron las pruebas saber pro por programa académico:

Tabla 2. Cantidad de estudiantes evaluados por programa y año.

Programas académicos	2012	2013	2014	2015	Total general
ADMINISTRACIÓN DE EMPRESAS	1160	2828	5825	7861	17674
ADMINISTRACIÓN EN SALUD OCUPACIONAL		695	3695	5339	9729
ADMINISTRACIÓN FINANCIERA		933	1429	3181	5543
CIENCIAS BÍBLICAS	60	120	145	51	376
COMUNICACIÓN SOCIAL-PERIODISMO	967	2457	2820	1424	7668
CONTADURÍA PÚBLICA	165	1039	4215	4749	10168
ESTUDIOS EN FILOSOFÍA	10	5	85	35	135
INGENIERIA AGROECOLÓGICA	100	210	235	133	678
INGENIERIA CIVIL	492	1085	1175	496	3248
INGENIERIA DE SISTEMAS	125	415	288	364	1192
INGENIERÍA INDUSTRIAL				510	510
LICENCIATURA EN EDUCACIÓN BÁSICA CON ÉNFASIS EN EDUCACIÓN ARTÍSTICA	652	1414	950	596	3612
LICENCIATURA EN EDUCACIÓN BÁSICA CON ÉNFASIS EN HUMANIDADES Y LENGUA CASTELLANA	315	285	375	310	1285

Programas académicos	2012	2013	2014	2015	Total general
LICENCIATURA EN EDUCACIÓN BÁSICA CON ÉNFASIS EN TECNOLOGÍA E INFORMÁTICA	60	129	95	14	298
LICENCIATURA EN EDUCACIÓN FÍSICA, RECREACIÓN Y DEPORTE	85	345	818	658	1906
LICENCIATURA EN FILOSOFÍA	85	100	150	28	363
LICENCIATURA EN IDIOMA EXTRANJERO - INGLÉS		25	165	96	286
LICENCIATURA EN INFORMÁTICA	140	245	285	78	748
LICENCIATURA EN PEDAGOGÍA INFANTIL	10	1673	4988	4490	11161
PSICOLOGÍA	160	599	5032	5838	11629
TRABAJO SOCIAL	2171	3064	3455	1911	10601
Total general	6757	17666	36225	38162	98810

Es importante indicar que la tabla anterior, representa la cantidad de estudiantes cuyo programa académico tienen la misma denominación.

1.3 Resultados de las competencias genéricas en pruebas saber pro

Competencias ciudadanas

El gráfico 2 presenta los resultados para el módulo de competencias ciudadanas. Entre 2012 y 2015, el puntaje promedio presentó un altibajo en el año 2014. Se observa que para el 2012 el promedio global fue de 9.98 similar al obtenido por el grupo de referencia, para el siguiente año se obtuvo un promedio igual al promedio nacional (10) y para el 2015 de nuevo el puntaje global es similar al grupo de referencia.

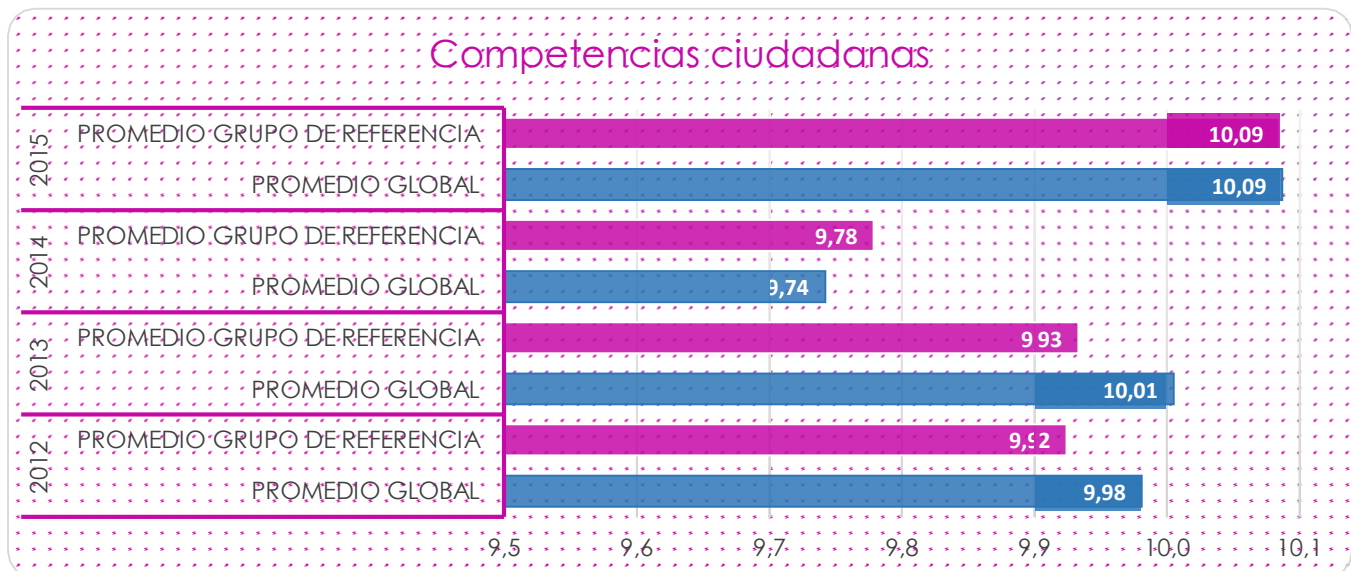


Gráfico 2. Promedio global competencias ciudadanas 2012-2015

Fuente: Icfes. Resultados agregados pruebas saber pro. 2018

De igual manera, en el gráfico 3 se observa la distribución de los promedios alcanzados entre los años 2012 al 2015 con respecto a los grupos de referencia; en efecto, se puede observar la dispersión de los datos, en donde la mayor heterogeneidad se presentó en el 2013, es importante indicar que, las líneas indican la variabilidad (puntaje máximo y mínimo) fuera de los cuartiles superior e inferior y cualquier punto fuera de esas líneas se consideran un valor atípico.

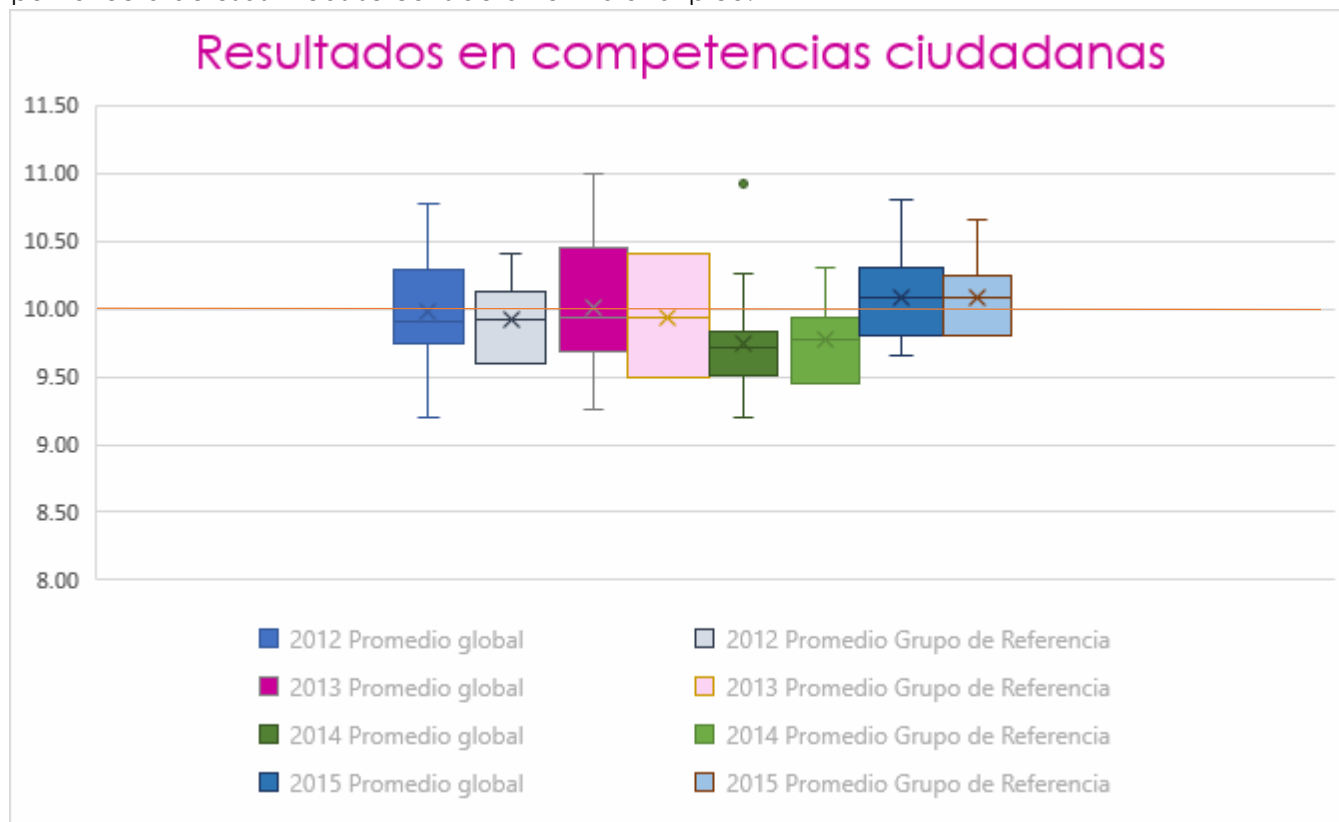


Gráfico 3. Promedio de los resultados por año de las competencias ciudadanas 2012-2015

Fuente: Icfes. Resultados agregados pruebas saber pro. 2018

Posteriormente, se presentan los resultados globales (Promedio global) alcanzados por los estudiantes de UNIMINUTO en las competencias ciudadanas entre los periodos 2012 - 2015 por programa académico (según la denominación) y los promedios del correspondiente grupo de referencia:

Tabla 3. Histórico del promedio global en competencias ciudadanas.

COMPETENCIAS CIUDADANAS								
Año	2012		2013		2014		2015	
	Prom. global	Prom. Grupo Ref.	Prom. global	Prom. Grupo Ref.	Prom. global	Prom. Grupo Ref.	Prom. global	Prom. Grupo Ref.
ADMINISTRACIÓN DE EMPRESAS	9.90	9.90	9.70	9.80	9.49	9.70	9.81	9.90
CIENCIAS BIBLICAS	10.44	10.30	9.68	10.40	10.00	10.30	10.52	10.65
COMUNICACIÓN SOCIAL Y PERIODISMO	10.14	10.13	9.96	10.20	9.86	9.95	10.07	10.26
CONTADURÍA PÚBLICA	10.03	9.80	9.70	9.70	9.73	9.67	9.99	9.93

COMPETENCIAS CIUDADANAS

Año	2012		2013		2014		2015	
	Prom. global	Prom. Grupo Ref.	Prom. global	Prom. Grupo Ref.	Prom. global	Prom. Grupo Ref.	Prom. global	Prom. Grupo Ref.
PROGRAMA ACADÉMICO								
ESTUDIOS EN FILOSOFIA	10.70	10.30	11.00	10.40	10.92	10.30	10.81	10.65
INGENIERIA AGROECOLÓGICA	9.99	10.12	9.88	10.40	9.64	9.93	10.11	10.24
INGENIERIA CIVIL	9.77	10.12	9.67	10.40	9.40	9.93	9.65	10.24
INGENIERIA DE SISTEMAS	10.56	10.12	9.94	10.40	9.75	9.93	10.11	10.24
LICENCIATURA EN EDUCACIÓN BASICA CON ENFASIS EN EDUCACIÓN ARTISTICA	9.37	9.60	9.26	9.50	9.21	9.45	9.72	9.80
LICENCIATURA EN EDUCACION BÁSICA CON ENFASIS EN HUMANIDADES Y LENGUA CASTELLANA	9.90	9.60	10.45	9.50	9.72	9.45	10.04	9.80
LICENCIATURA EN EDUCACION BÁSICA CON ENFASIS EN TECNOLOGÍA E INFORMÁTICA	9.77	9.60	10.46	9.50	9.59	9.45		9.80
LICENCIATURA EN FILOSOFÍA	10.78	9.60	9.62	9.50	10.26	9.45	10.51	9.80
LICENCIATURA EN INFORMÁTICA	9.77	9.60	9.70	9.50	9.57	9.45	10.37	9.80
LICENCIATURA EN PEDAGOGÍA INFANTIL	9.20	9.60	10.45	9.50	9.42	9.45	9.71	9.80
PSICOLOGÍA	9.65	10.00	10.12	10.03	9.80	9.87	10.09	10.14
TRABAJO SOCIAL	9.74	10.40	10.50	10.20	9.54	10.18	9.82	10.31
Promedio global	9.98	9.92	10.01	9.93	9.74	9.78	10.09	10.09

Comunicación escrita

El gráfico 4 presenta los resultados para el módulo de comunicación escrita. Para el 2012, el puntaje promedio está por debajo del puntaje global del grupo de referencia. Entre 2013 y 2015, el puntaje promedio de los estudiantes tuvo un comportamiento estable y similar al grupo de referencia.



Gráfico 4. Promedio de los resultados por año de comunicación escrita 2012-2015

Fuente: Icfes. Resultados agregados pruebas saber. 2018

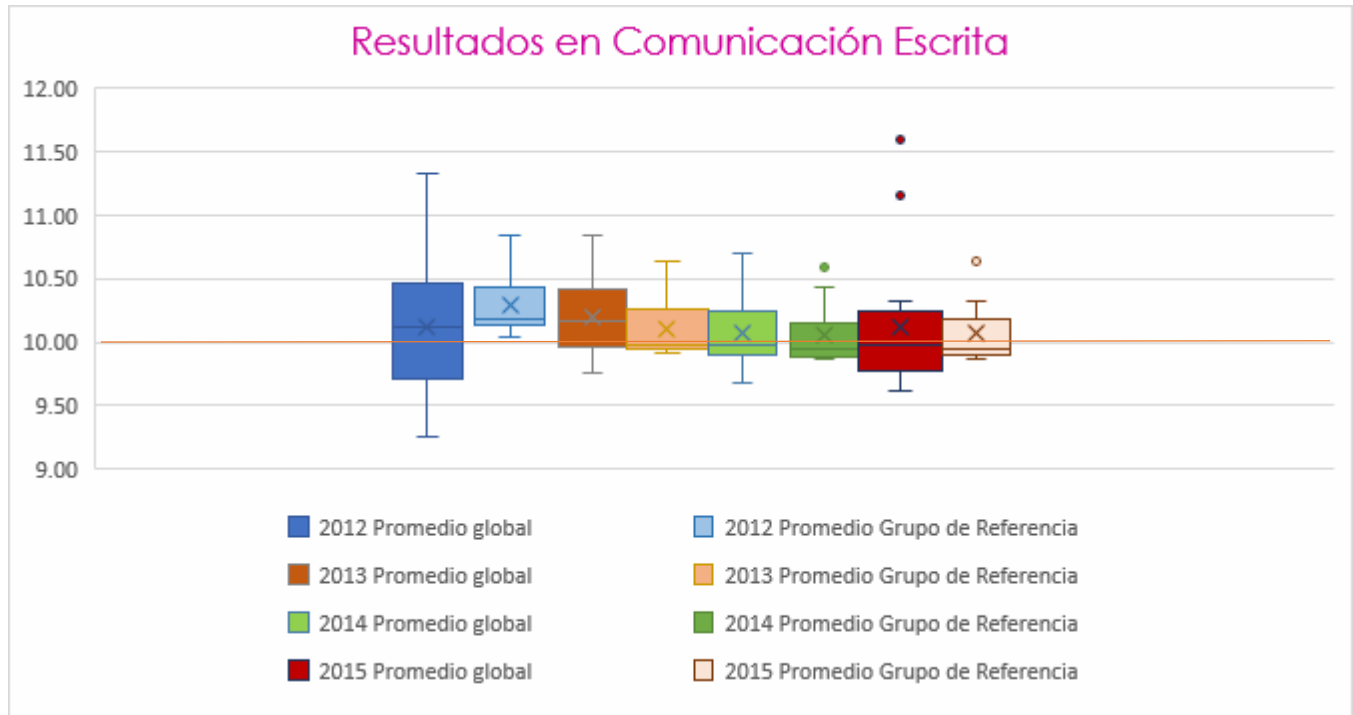


Gráfico 5. Promedio de los resultados por año en comunicación escrita 2012-2015

Fuente: Icfes. Resultados agregados pruebas saber. 2018

Respecto de la dispersión de los datos, hubo un salto de homogeneidad en los resultados a partir del 2013. Esta disminución puede verse con la amplitud de las líneas por encima y por debajo del cuadrado que representa el puntaje promedio.

A continuación, se presentan los resultados de los promedios globales en comunicación escrita por programa académico (con la misma denominación) y las de su grupo de referencia:

Tabla 4. Histórico del promedio global en comunicación escrita.

COMUNICACIÓN ESCRITA								
Año	2012		2013		2014		2015	
	Prom. global	Prom. Grupo Ref.	Prom. global	Prom. Grupo Ref.	Prom. global	Prom. Grupo Ref.	Prom. global	Prom. Grupo Ref.
ADMINISTRACIÓN DE EMPRESAS	10.01	10.16	9.95	9.97	9.97	9.94	9.89	9.91
CIENCIAS BÍBLICAS	10.63	10.85	10.43	10.63	10.32	10.59	10.32	10.64
COMUNICACIÓN SOCIAL - PERIODISMO	9.78	10.46	10.40	10.25	10.29	10.15	10.31	10.21
CONTADURÍA PÚBLICA	10.23	10.04	9.84	9.91	9.97	9.86	9.95	9.86
ESTUDIOS EN FILOSOFÍA	9.65	10.85	10.30	10.63	10.67	10.59	11.15	10.64
INGENIERÍA AGROECOLÓGICA	10.40	10.19	10.08	9.97	9.95	9.95	10.06	9.98
INGENIERÍA CIVIL	9.69	10.19	9.76	9.97	9.68	9.95	9.67	9.98

COMUNICACIÓN ESCRITA

Año	2012		2013		2014		2015	
	Prom. global	Prom. Grupo Ref.	Prom. global	Prom. Grupo Ref.	Prom. global	Prom. Grupo Ref.	Prom. global	Prom. Grupo Ref.
INGENIERIA DE SISTEMAS	10.24	10.19	10.01	9.97	9.80	9.95	9.76	9.98
LICENCIATURA EN EDUCACIÓN BASICA CON ENFASIS EN EDUCACIÓN ARTISTICA	10.02	10.13	9.77	9.95	9.89	9.88	9.74	9.90
LICENCIATURA EN EDUCACIÓN BASICA CON ENFASIS EN HUMANIDADES Y LENGUA CASTELLANA	10.57	10.13	10.69	9.95	10.04	9.88	10.07	9.90
LICENCIATURA EN EDUCACION BASICA CON ENFASIS EN TECNOLOGIA E INFORMÁTICA	10.00	10.13	10.13	9.95	9.79	9.88	10.02	9.90
LICENCIATURA EN FILOSOFIA	11.33	10.13	10.05	9.95	10.70	9.88	11.60	9.90
LICENCIATURA EN INFORMÁTICA	9.26	10.13	10.85	9.95	10.10	9.88	9.61	9.90
LICENCIATURA EN PEDAGOGÍA INFANTIL	9.26	10.13	10.19	9.95	9.92	9.88	9.83	9.90
PSICOLOGÍA	10.45	10.37	10.42	10.26	10.09	10.14	10.02	10.12
TRABAJO SOCIAL	10.46	10.65	10.37	10.39	10.00	10.44	9.95	10.33
Total general	9.62	10.30	10.00	10.10	10.00	10.05	10.02	10.07

Inglés

Los resultados en la competencia genérica de inglés, presentados en la gráfica 6, muestran que el puntaje promedio de los estudiantes en este módulo se estabiliza entre los años 2014 y 2015, sin embargo, los promedios están por debajo de los promedios alcanzados por el grupo de referencia, a excepción del 2013 cuyo puntaje es similar.

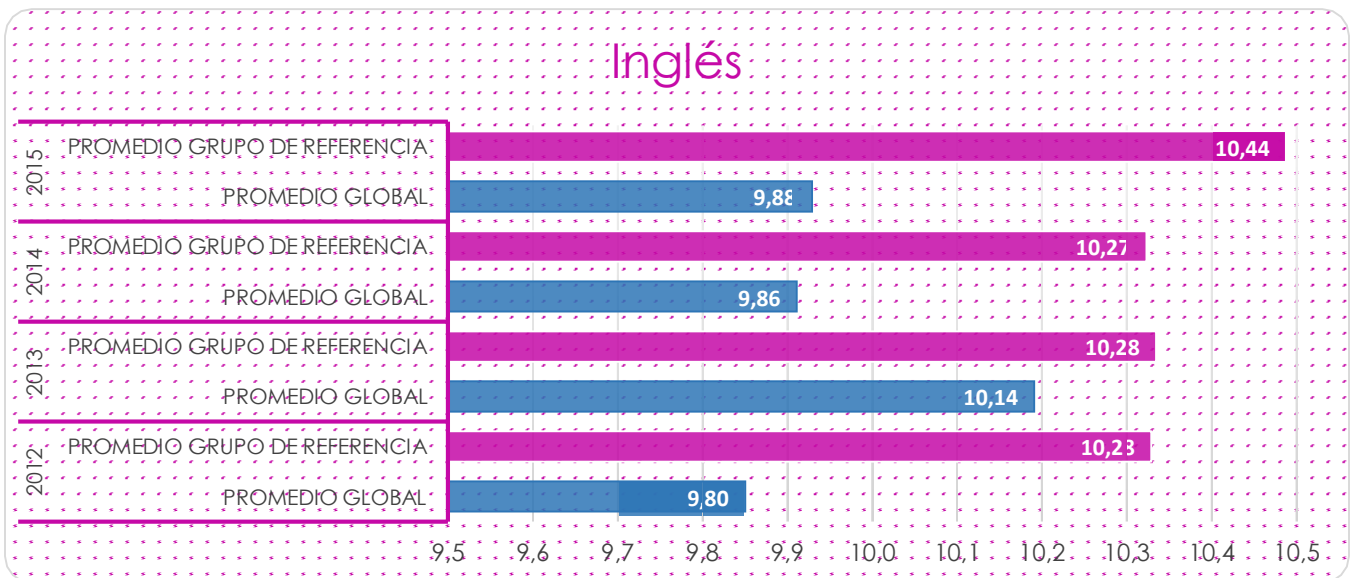


Gráfico 6. Promedio de los resultados por año de las competencias en inglés 2012-2015

Fuente: Icfes. Resultados agregados pruebas saber. 2018

Resultados en Inglés

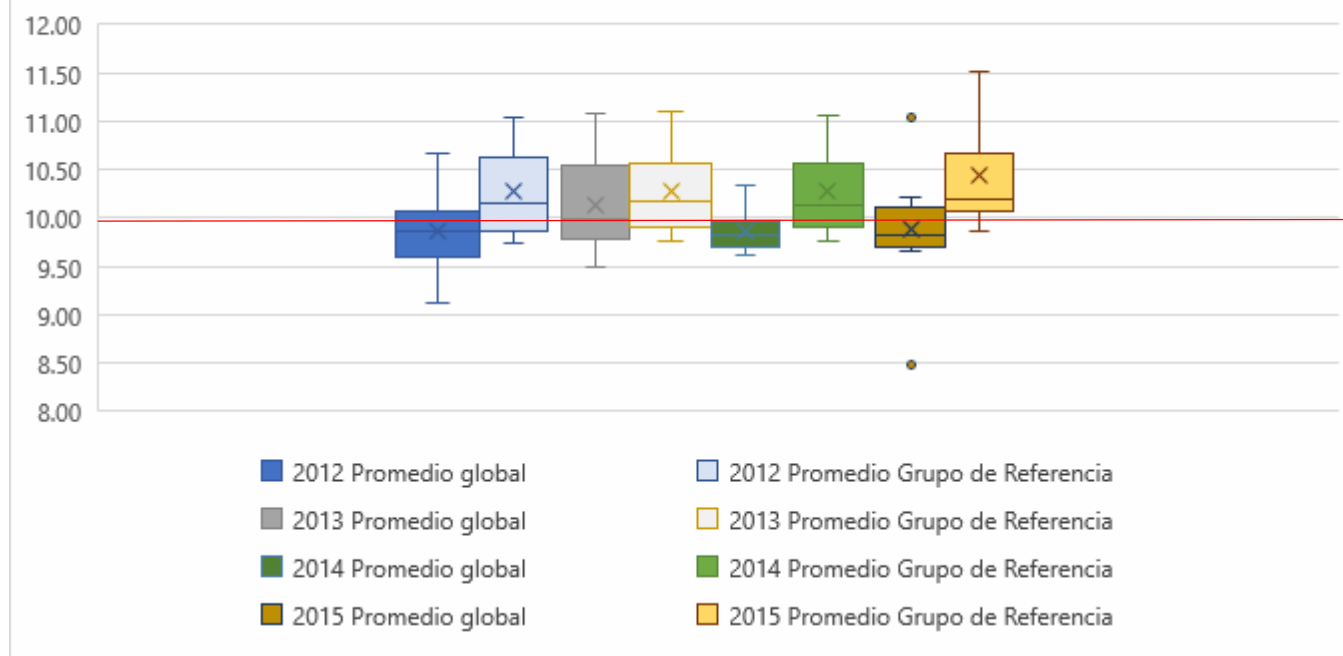


Gráfico 7. Promedio de los resultados por año en inglés 2012-2015

Fuente: Icfes. Resultados agregados pruebas saber. 2018

Por otra parte, desde el análisis de homogeneidad, este módulo no solo reportó la mayor dispersión de datos del examen Saber Pro, sino que fue inconstante entre diferentes periodos.

A continuación, se presentan los resultados del promedio en inglés por programa académico.

Tabla 5. Histórico del promedio global en inglés.

INGLÉS								
Año	2012		2013		2014		2015	
PROGRAMA ACADÉMICO	Prom. global	Prom. Grupo Ref.	Prom. global	Prom. Grupo Ref.	Prom. global	Prom. Grupo Ref.	Prom. global	Prom. Grupo Ref.
ADMINISTRACIÓN	9.87	10.22	9.62	10.20	9.63	10.16	9.81	10.25
CIENCIAS BIBLICAS	10.48	11.04	9.84	11.11	10.04	11.07	10.21	11.52
COMUNICACION SOCIAL - PERIODISMO	9.84	10.75	10.08	10.66	9.89	10.67	10.08	10.79
CONTADURÍA PÚBLICA	9.70	9.73	9.52	9.76	9.75	9.76	9.89	9.87
ESTUDIOS EN FILOSOFIA	10.45	11.04	10.30	11.11	10.34	11.07	11.03	11.52
INGENIERIA AGROECOLOGICA	10.05	10.63	9.91	10.56	9.86	10.56	10.08	10.67
INGENIERIA CIVIL	9.63	10.63	9.83	10.56	9.74	10.56	9.83	10.67
INGENIERIA DE SISTEMAS	10.66	10.63	10.18	10.56	10.28	10.56		10.67

INGLÉS								
Año	2012		2013		2014		2015	
PROGRAMA ACADÉMICO	Prom. global	Prom. Grupo Ref.	Prom. global	Prom. Grupo Ref.	Prom. global	Prom. Grupo Ref.	Prom. global	Prom. Grupo Ref.
LICENCIATURA EN EDUCACION BASICA CON ENFASIS EN EDUCACION ARTISTICA	9.49	9.87	9.50	9.91	9.68	9.90	9.71	10.08
LICENCIATURA EN EDUCACION BASICA CON ENFASIS EN HUMANIDADES Y LENGUA CASTELLANA	9.89	9.87	10.99	9.91	9.74	9.90	9.69	10.08
LICENCIATURA EN EDUCACION BASICA CON ENFASIS EN TECNOLOGIA E INFORMATICA	9.88	9.87	9.87	9.91	9.66	9.90	8.48	10.08
LICENCIATURA EN FILOSOFIA	10.08	9.87	9.78	9.91	9.98	9.90	10.20	10.08
LICENCIATURA EN INFORMATICA	9.29	9.87	11.04	9.91	9.93	9.90	10.11	10.08
LICENCIATURA EN PEDAGOGIA INFANTIL	9.12	9.87	10.63	9.91	9.61	9.90	9.73	10.08
PSICOLOGÍA	9.72	10.09	11.08	10.13	9.80	10.12	9.70	10.15
TRABAJO SOCIAL	9.59	10.48	10.09	10.44	9.87	10.44	9.65	10.41
Total general	9.80	10.28	10.14	10.28	9.86	10.27	9.88	10.44

Razonamiento cuantitativo

Los resultados para este módulo, presentados en la gráfica 8, muestran una senda de estabilidad a lo largo del tiempo. El puntaje promedio no tuvo modificaciones sustanciales y son similares al grupo de referencia.

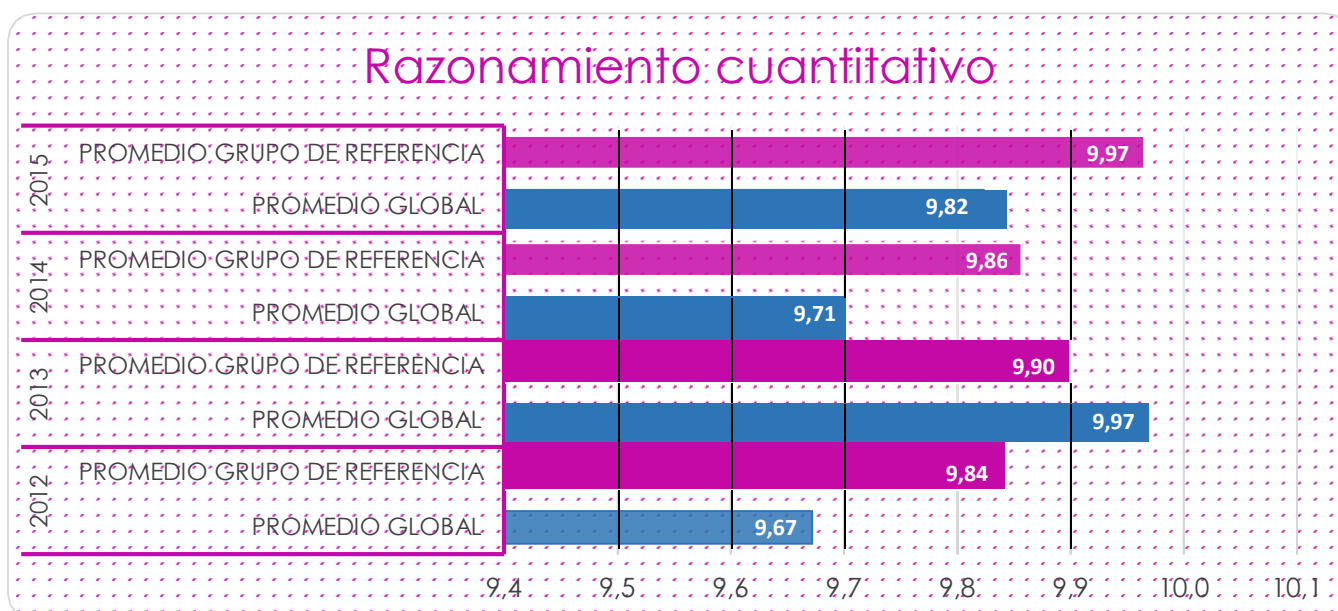


Gráfico 8. Promedio global institucional en razonamiento cuantitativo – grupo de referencia 2012-2015

Fuente: Icfes. Resultados agregados pruebas saber pro. 2018

Resultados en Razonamiento cuantitativo

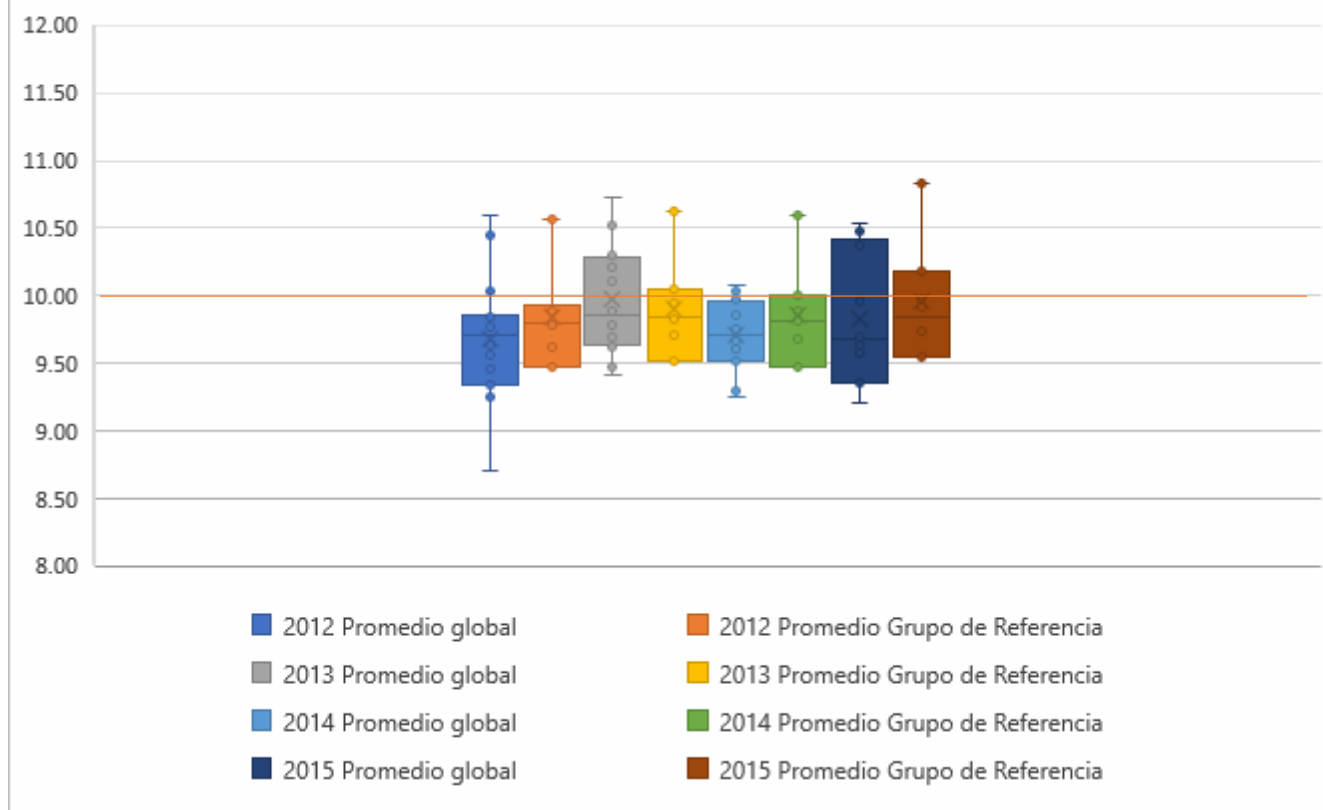


Gráfico 9. Promedio de los resultados por año en razonamiento cuantitativo- Grupo de referencia 2012-2015

Fuente: Icfes. Resultados agregados pruebas saber. 2018

Entre 2012 y 2015, la homogeneidad en los resultados de la competencia de razonamiento cuantitativo disminuyó a partir del 2013, con un aumento notable de la dispersión de los puntajes en 2015. Los datos indican ausencia de progreso en los resultados de los estudiantes en este módulo. No hubo aumento en el puntaje promedio, ni mayor homogeneidad en los resultados.

Tabla 6. Histórico del promedio global en razonamiento cuantitativo.

RAZONAMIENTO CUANTITATIVO								
Año	2012		2013		2014		2015	
	Prom. global	Prom. Grupo Ref.	Prom. global	Prom. Grupo Ref.	Prom. global	Prom. Grupo Ref.	Prom. global	Prom. Grupo Ref.
ADMINISTRACION DE EMPRESAS	9.78	9.94	9.70	9.96	9.60	9.88	9.70	9.97
CIENCIAS BIBLICAS	9.63	9.89	9.48	10.05	9.85	10.01	10.51	10.18
COMUNICACION SOCIAL - PERIODISMO	9.47	9.8	9.78	9.84	9.54	9.81	9.68	9.91
CONTADURÍA PÚBLICA	9.84	9.93	9.84	9.94	9.87	9.89	9.96	9.96

RAZONAMIENTO CUANTITATIVO

Año	2012		2013		2014		2015	
	Prom. global	Prom. Grupo Ref.	Prom. global	Prom. Grupo Ref.	Prom. global	Prom. Grupo Ref.	Prom. global	Prom. Grupo Ref.
PROGRAMA ACADÉMICO								
ESTUDIOS EN FILOSOFIA	10.45	9.89	10.10	10.05	10.08	10.01	10.47	10.18
INGENIERIA AGROECOLOGICA	9.86	10.57	10.30	10.63	10.06	10.6	10.38	10.83
INGENIERIA CIVIL	10.03	10.57	10.21	10.63	9.98	10.6	9.57	10.83
INGENIERIA DE SISTEMAS	10.60	10.57	10.23	10.63	10.04	10.6	10.53	10.83
LICENCIATURA EN EDUCACION BASICA CON ENFASIS EN EDUCACION ARTISTICA	9.36	9.48	9.42	9.52	9.25	9.47	9.35	9.54
LICENCIATURA EN EDUCACION BASICA CON ENFASIS EN HUMANIDADES Y LENGUA CASTELLANA	9.56	9.48	10.72	9.52	9.51	9.47	9.36	9.54
LICENCIATURA EN EDUCACION BASICA CON ENFASIS EN TECNOLOGIA E INFORMATICA	9.28	9.48	9.48	9.52	9.66	9.47		9.54
LICENCIATURA EN FILOSOFIA	9.84	9.48	9.67	9.52	9.89	9.47		9.54
LICENCIATURA EN INFORMATICA	9.78	9.48	9.89	9.52	9.76	9.47		9.54
LICENCIATURA EN PEDAGOGIA INFANTIL	8.70	9.48	10.57	9.52	9.29	9.47	9.36	9.54
PSICOLOGÍA	9.25	9.62	10.52	9.71	9.60	9.68	9.64	9.74
TRABAJO SOCIAL	9.34	9.79	9.62	9.83	9.34	9.81	9.20	9.77
Total general	9.67	9.84	9.97	9.90	9.71	9.86	9.82	9.97

Lectura crítica

En la competencia de lectura crítica, los resultados en el puntaje promedio difieren de lo encontrado en comunicación escrita y razonamiento cuantitativo. Si bien el puntaje promedio presentó altibajos en todos los periodos, estos son similares al grupo de referencia, aunque se encuentran por debajo de la media nacional teórica.

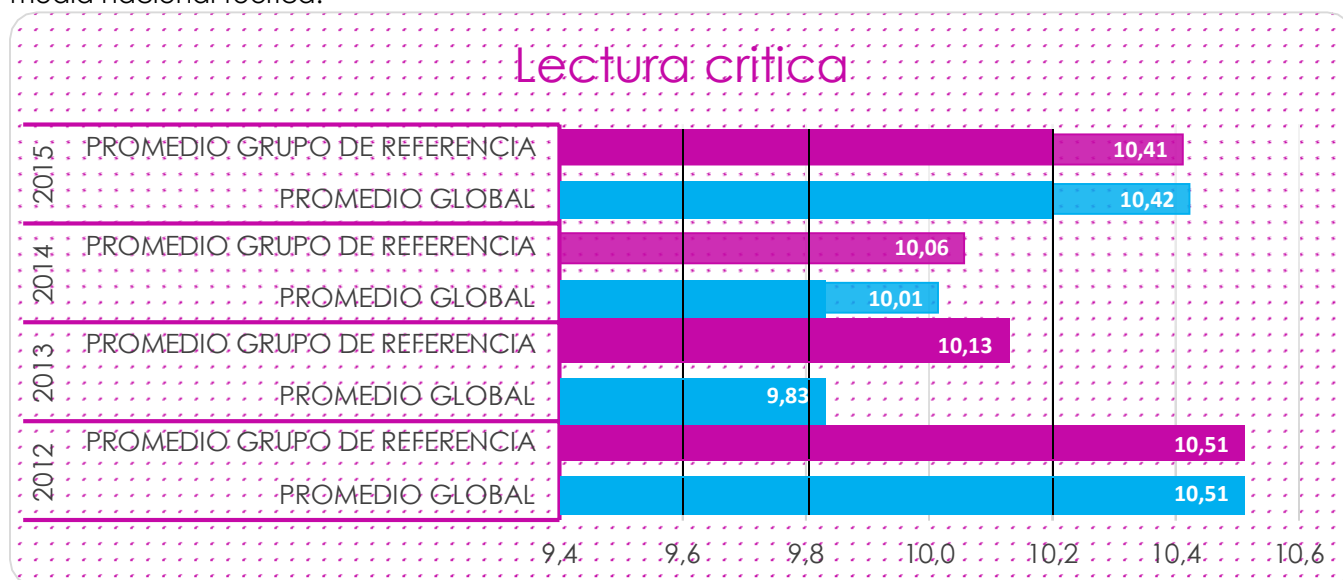


Gráfico 10. Promedio global institucional en lectura crítica – grupo de referencia 2012-2015

Fuente: Icfes. Resultados agregados pruebas saber pro. 2018

Tabla 7. Histórico del promedio global en lectura crítica.

LECTURA CRÍTICA								
Año	2012		2013		2014		2015	
PROGRAMA ACADÉMICO	Prom. global	Prom. Grupo Ref.	Prom. global	Prom. Grupo Ref.	Prom. global	Prom. Grupo Ref.	Prom. global	Prom. Grupo Ref.
ADMINISTRACION DE EMPRESAS	9.85	9.86	9.93	9.96	9.60	9.90	10.00	10.27
CIENCIAS BÍBLICAS	10.35	10.52	10.15	10.77	10.18	10.71		11.27
COMUNICACION SOCIAL - PERIODISMO	9.99	10.22	10.35	10.40	10.28	10.32	10.59	10.73
CONTADURÍA PÚBLICA	9.84	9.75	9.76	9.86	9.88	9.81	10.23	10.00
ESTUDIOS EN FILOSOFIA	10.75	10.52	10.80	10.77	11.00	10.71	11.62	10.18
INGENIERIA AGROECOLOGICA	9.99	10.17	10.20	10.23	10.03	10.20	10.01	10.60
INGENIERIA CIVIL	9.69	10.17	9.75	10.23	9.61	10.20	10.32	10.60
INGENIERIA DE SISTEMAS	10.37	10.17	9.96	10.23	9.87	10.20	10.33	10.60
LICENCIATURA EN EDUCACION BASICA CON ENFASIS EN EDUCACION ARTISTICA	9.44	9.65	9.54	9.81	9.58	9.71	9.92	10.19
LICENCIATURA EN EDUCACION BASICA CON ENFASIS EN HUMANIDADES Y LENGUA CASTELLANA	10.11	9.65	10.47	9.81	10.09	9.71	10.34	10.19
LICENCIATURA EN EDUCACION BASICA CON ENFASIS EN TECNOLOGIA E INFORMATICA	9.39	9.65	9.65	9.81	9.66	9.71		10.19
LICENCIATURA EN FILOSOFIA	10.79	9.65	9.77	9.81	10.77	9.71	11.17	10.19
LICENCIATURA EN INFORMATICA	0.00	9.65	10.52	9.81	9.95	9.71	10.80	10.19
LICENCIATURA EN PEDAGOGIA INFANTIL	9.72	9.65	10.17	9.81	9.69	9.71	10.12	10.19
PSICOLOGÍA	10.04	10.07	10.61	10.28	10.10	10.19	10.14	10.55
TRABAJO SOCIAL	0.00	10.23	10.07	10.45	9.95	10.41	10.33	10.65
Total general	10.51	10.51	9.83	10.13	10.01	10.06	10.42	10.41

Los resultados muestran que la dispersión aumentó notoriamente entre el periodo 2012 -2015. En síntesis, los datos esbozan crecimiento en el puntaje. Sin embargo, este crecimiento es leve y la diferencia entre los puntajes obtenidos por los estudiantes en todas las aplicaciones se mantuvo constante, por lo tanto, la homogeneidad de resultados es persistente.

Resultados en Lectura crítica

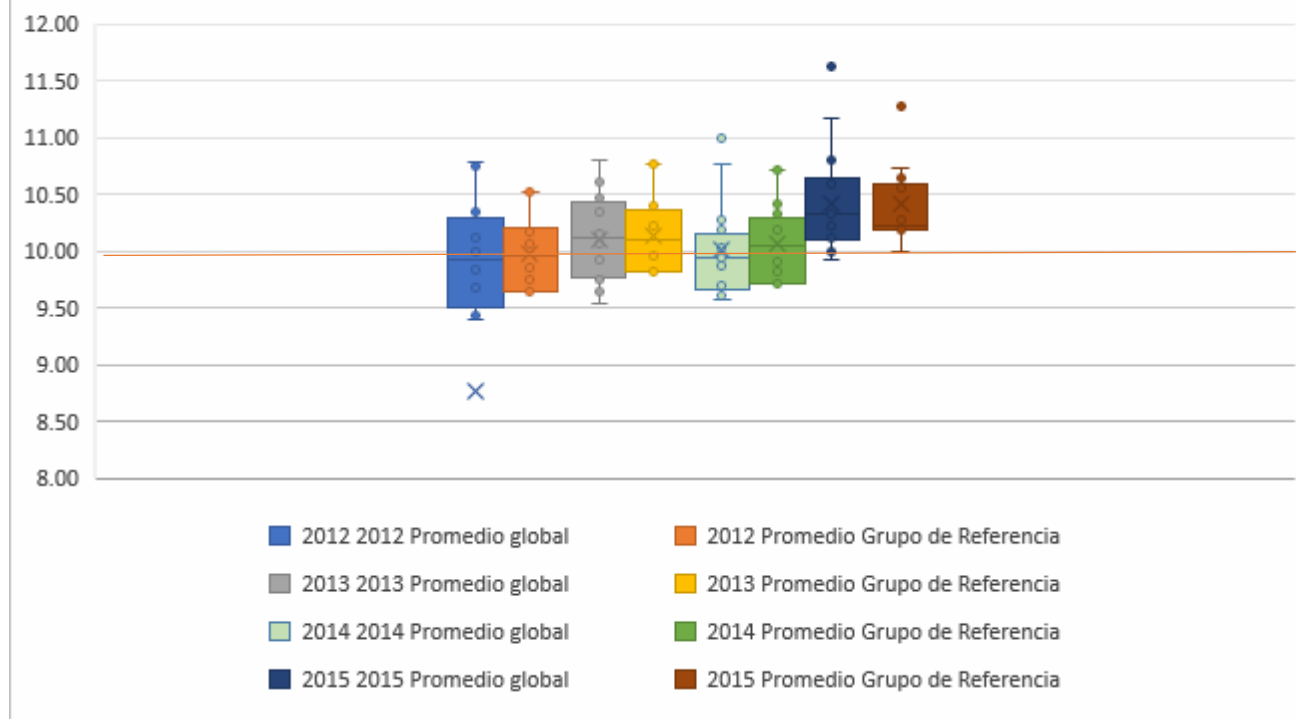


Gráfico 11. Promedio de los resultados por año en lectura crítica- Grupo de referencia 2012-2015

Fuente: Icfes. Resultados agregados pruebas saber. 2018

Niveles de desempeño en inglés

Tabla 8. Histórico del porcentaje de estudiantes por nivel de inglés.

Programa académico	2012						2013					
	Nivel (A-)	Nivel (A1)	Nivel (A2)	Nivel (B1)	Nivel (B+)	Total de estudiantes	Nivel (A-)	Nivel (A1)	Nivel (A2)	Nivel (B1)	Nivel (B+)	Total de estudiantes
ADMINISTRACION DE EMPRESAS	29%	40%	22%	8%	1%	233	30%	43%	18%	8%	1%	706
ADMINISTRACION FINANCIERA	0%	0%	0%	0%	0%	0	33%	45%	16%	5%	0%	187
CIENCIAS BIBLICAS	8%	50%	8%	17%	17%	12	25%	46%	21%	8%	0%	24
COMUNICACION SOCIAL-PERIODISMO	25%	42%	19%	12%	2%	194	27%	35%	20%	16%	3%	464
CONTADURÍA PÚBLICA	24%	58%	15%	3%	0%	33	38%	42%	15%	4%	0%	208
ESTUDIOS EN FILOSOFIA	0%	0%	50%	50%	0%	2	12%	51%	26%	9%	2%	43
INGENIERIA AGROECOLOGICA	10%	50%	20%	20%	0%	20	0%	0%	0%	0%	0%	0
INGENIERIA CIVIL	31%	44%	18%	6%	0%	99	24%	43%	21%	11%	1%	217
INGENIERIA DE SISTEMAS	4%	4150%	3018%	638%	3458%	25	22%	27%	31%	14%	6%	83
LICENCIATURA EN EDUCACION BASICA CON ENFASIS EN EDUCACION ARTISTICA	36%	46%	13%	5%	1%	129	42%	46%	9%	3%	0%	283

Programa académico	2012						2013					
	Nivel (A-)	Nivel (A1)	Nivel (A2)	Nivel (B1)	Nivel (B+)	Total de estudiantes	Nivel (A-)	Nivel (A1)	Nivel (A2)	Nivel (B1)	Nivel (B+)	Total de estudiantes
LICENCIATURA EN EDUCACIÓN BÁSICA CON ÉNFASIS EN EDUCACIÓN ARTÍSTICA	50%	50%	0%	0%	0%	2						0
LICENCIATURA EN EDUCACION BASICA CON ENFASIS EN HUMANIDADES Y LENGUA CASTELLANA	30%	35%	22%	11%	2%	63	28%	46%	14%	12%	0%	57
LICENCIATURA EN EDUCACION BASICA CON ENFASIS EN TECNOLOGIA E INFORMATICA	25%	42%	25%	8%	0%	12	46%	46%	0%	4%	4%	26
LICENCIATURA EN FILOSOFIA	24%	35%	24%	18%	0%	17	30%	45%	20%	0%	5%	20
LICENCIATURA EN INFORMATICA	21%	64%	4%	11%	0%	28	33%	37%	27%	4%	0%	49
LICENCIATURA EN PEDAGOGIA INFANTIL	50%	0%	0%	50%	0%	2	36%	47%	13%	3%	1%	335
LICENCIATURA EN EDUCACION FISICA, RECREACION Y DEPORTE	0%	0%	0%	0%	0%	0	45%	35%	17%	3%	0%	69
LICENCIATURA EN IDIOMA EXTRANJERO - INGLES	0%	0%	0%	0%	0%	0	0%	0%	0%	100%	0%	5
PSICOLOGÍA	50%	41%	3%	6%	0%	32	38%	39%	16%	6%	2%	120
TRABAJO SOCIAL	37%	48%	10%	4%	1%	435	38%	44%	14%	4%	1%	613
TOTAL DE ESTUDIANTES	31%	44%	16%	7%	1%	1338	33%	42%	16%	7%	1%	3509

Tabla 9. Histórico del porcentaje de estudiantes por nivel de inglés.

Programa académico	2014						2015					
	Nivel (A-)	Nivel (A1)	Nivel (A2)	Nivel (B1)	Nivel (B+)	Total de estudiantes	Nivel (A-)	Nivel (A1)	Nivel (A2)	Nivel (B1)	Nivel (B+)	Total de estudiantes
ADMINISTRACION DE EMPRESAS	27%	52%	15%	1%	5%	1166	24%	47%	20%	2%	7%	1531
ADMINISTRACION FINANCIERA	29%	12%	3%	0%	2%	286	26%	55%	15%	0%	4%	1335
CIENCIAS BIBLICAS	24%	34%	21%	7%	14%	29	25%	54%	17%	1%	3%	636
COMUNICACION SOCIAL-PERIODISMO	21%	44%	19%	3%	13%	564	12%	51%	19%	6%	12%	129
CONTADURÍA PÚBLICA	27%	54%	13%	0%	5%	845	0%	50%	25%	0%	25%	4
ESTUDIOS EN FILOSOFIA	35%	18%	18%	12%	18%	17	14%	53%	24%	1%	7%	276
INGENIERIA AGROECOLOGICA	6%	66%	23%	0%	4%	47	0%	14%	29%	14%	43%	7
INGENIERIA CIVIL	25%	47%	18%	0%	10%	235	7%	48%	28%	0%	17%	29
INGENIERIA DE SISTEMAS	14%	48%	12%	7%	19%	58	16%	41%	31%	2%	10%	124
INGENIERÍA INDUSTRIAL						0	14%	33%	32%	5%	17%	170
LICENCIATURA EN EDUCACION BASICA CON ENFASIS EN EDUCACION ARTISTICA	34%	45%	14%	2%	6%	166						
LICENCIATURA EN EDUCACIÓN BÁSICA CON ÉNFASIS EN EDUCACIÓN ARTÍSTICA	29%	46%	17%	0%	8%	24	27%	47%	14%	2%	10%	129
LICENCIATURA EN EDUCACION BASICA CON ENFASIS EN HUMANIDADES Y LENGUA CASTELLANA	21%	53%	17%	1%	7%	75	31%	44%	19%	0%	6%	16

Programa académico	2014						2015					
	Nivel (A-)	Nivel (A1)	Nivel (A2)	Nivel (B1)	Nivel (B+)	Total de estudiantes	Nivel (A-)	Nivel (A1)	Nivel (A2)	Nivel (B1)	Nivel (B+)	Total de estudiantes
LICENCIATURA EN EDUCACION BASICA CON ENFASIS EN TECNOLOGIA E INFORMATICA	37%	47%	0%	0%	16%	19	16%	58%	19%	2%	5%	62
LICENCIATURA EN FILOSOFIA	17%	50%	17%	0%	17%	30	14%	14%	43%	0%	29%	7
LICENCIATURA EN INFORMATICA	19%	51%	16%	5%	9%	57	12%	46%	27%	8%	8%	26
LICENCIATURA EN PEDAGOGIA INFANTIL	28%	55%	13%	0%	3%	207	25%	53%	18%	1%	3%	244
LICENCIATURA EN PEDAGOGIA INFANTIL	38%	52%	8%	1%	2%	792	33%	53%	13%	1%	1%	1636
LICENCIATURA EN EDUCACIÓN FISICA, RECREACION Y DEPORTE	21%	55%	18%	1%	5%	164	21%	50%	20%	2%	7%	164
LICENCIATURA EN IDIOMA EXTRANJERO - INGLES	0%	0%	0%	2300%	1000%	33						0
PSICOLOGÍA	30%	51%	12%	2%	5%	1007	25%	53%	17%	1%	5%	1070
TRABAJO SOCIAL	30%	54%	12%	1%	3%	692	23%	53%	21%	0%	3%	406
TOTAL DE ESTUDIANTES	28%	51%	13%	2%	6%	6513	25%	51%	18%	1%	5%	8001

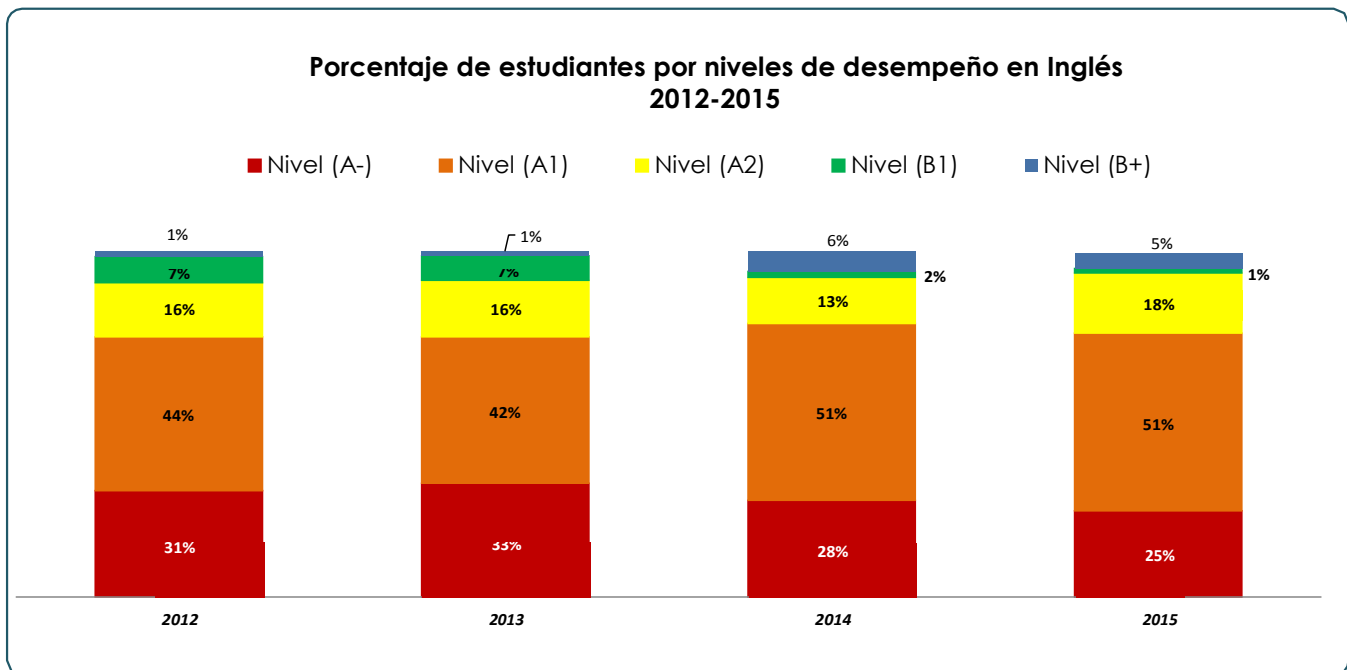


Gráfico 12. Porcentaje de estudiantes por nivel de desempeño en inglés 2012-2015

Fuente: Icfes. Resultados agregados pruebas saber. 2018

El gráfico 12 presenta los resultados para el módulo de inglés según los niveles de desempeño que ostentan los estudiantes en el idioma. Respecto del comportamiento de los datos, entre 2012- y 2015, el número de estudiantes ubicados en los niveles superiores (B1 y B+) es mínimo, mientras que el porcentaje de estudiantes en los niveles básicos (A1 y A2) se mantiene constante. Ahora bien, los datos muestran un comportamiento similar en el nivel (A-), es decir, en el periodo de análisis los estudiantes que no alcanzaron a desarrollar el mínimo de competencias en el idioma (A-).

2. Resultados pruebas genéricas saber T&T

2.1 Población evaluada en T&T 2013-2015

La cantidad de estudiantes evaluados en las pruebas externas saber T&T, aumentó considerablemente entre los años 2012 y 2015, con un comportamiento cíclico, para el cual en el año 2013 se presentaron 901 estudiantes y para el 2015-2 aplicaron la prueba 1573

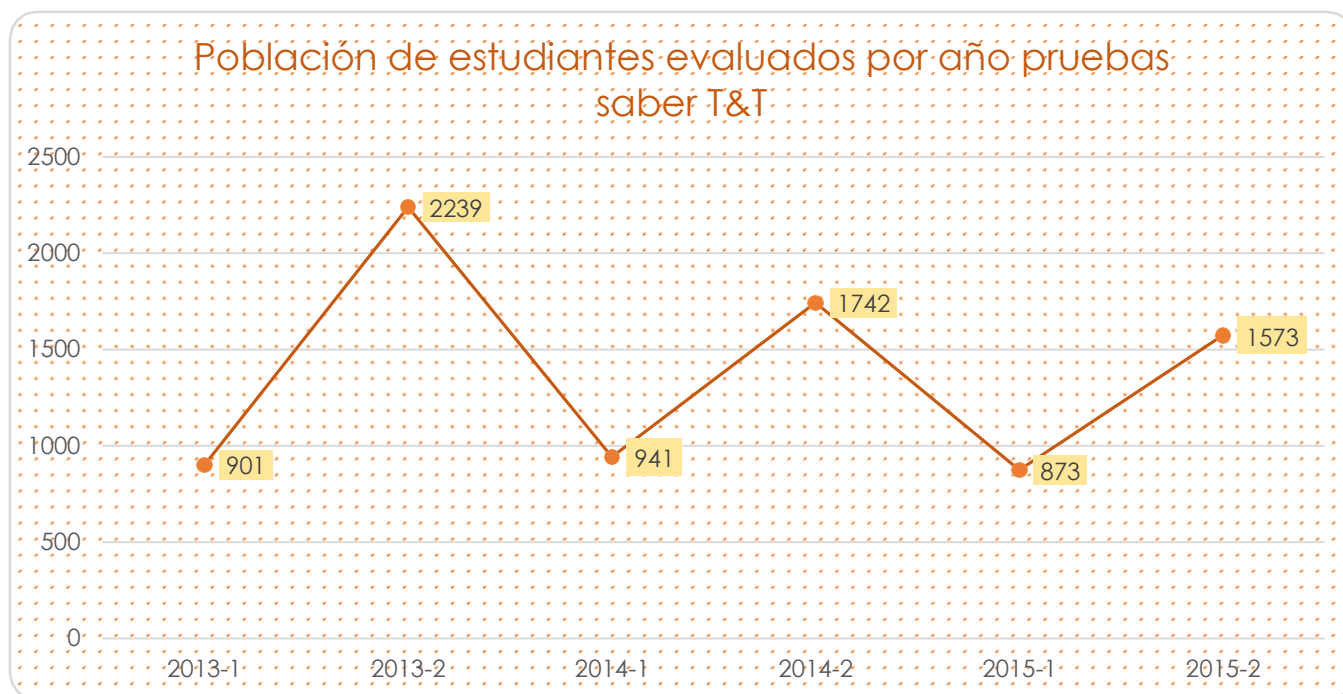


Gráfico 13. Histórico de la población evaluada en las pruebas T&T 2013-2015

Fuente: Icfes. Resultados agregados pruebas saber. 2018

2.2 Resultados de las competencias genéricas en pruebas saber T&T

A continuación, se presentan los promedios globales en cada una de las competencias genéricas en las pruebas T&T a partir del 2013- 2015:

Competencias ciudadanas

Tabla 10. Histórico del porcentaje global en competencias ciudadanas_ saber T&T.

Programa académico	Promedio de Puntaje Competencias Ciudadanas					
	2013-1	2013-2	2014-1	2014-2	2015-1	2015-2
TÉCNICA PROFESIONAL EN ACUICULTURA				9,1		
TÉCNICA PROFESIONAL EN COMERCIALIZACION DE CAFÉ		10,3				

Programa académico	Promedio de Puntaje Competencias Ciudadanas					
	2013-1	2013-2	2014-1	2014-2	2015-1	2015-2
TÉCNICA PROFESIONAL EN INSTALACIONES DE REDES HIDRAULICAS, SANITARIAS Y DE GAS PARA EDIFICACIONES						8,9
TÉCNICA PROFESIONAL EN INSTALACIONES ELÉCTRICAS PARA EDIFICACIONES	10,0	9,4		10,2		9,2
TÉCNICA PROFESIONAL EN LA ELABORACIÓN DE ACABADOS ARQUITECTONICOS PARA EDIFICIONES						8,9
TÉCNICA PROFESIONAL EN LA CONSTRUCCION DE ELEMENTOS ESTRUCTURALES Y NO ESTRUCTURALES PARA EDIFICACIONES	9,4	10,0	9,9	10,3	9,5	
TÉCNICA PROFESIONAL EN MANEJO DE MICROCREDITOS	10,0	9,6		9,9	9,6	9,5
TÉCNICA PROFESIONAL EN MANEJO DE SUELOS Y AGUAS	9,2	9,5		9,8		
TÉCNICA PROFESIONAL EN MANEJO DE VOZ Y DATOS PARA BPO	9,9			10,0		9,1
TÉCNICA PROFESIONAL EN PROCESOS ADMINSTRATIVOS PARA FINCAS CAFETERAS	9,8					
TÉCNICA PROFESIONAL EN PROCESOS DE ALMACENAMIENTO			9,9	9,9		9,4
TÉCNICA PROFESIONAL EN PRODUCCION DE ARROZ	9,3					
TÉCNICA PROFESIONAL EN PRODUCCION DE CAFE				9,7		
TÉCNICA PROFESIONAL EN PRODUCCIÓN DE PALMA DE ACEITE	9,2	9,7	9,4		9,7	10,0
TÉCNICA PROFESIONAL EN PRODUCCION GANADERA DE CARNE Y LECHE	9,0					9,0
TECNOLOGÍA EN AUTOMATIZACIÓN INDUSTRIAL				10,2	9,8	9,3
TECNOLOGÍA EN COMUNICACIÓN GRÁFICA	10,1	10,4	10,3	10,3	10,3	9,9
TECNOLOGÍA EN COSTOS Y AUDITORÍA	10,4	10,1	10,3	10,4	10,2	9,8
TECNOLOGÍA EN ELECTRÓNICA	10,2	10,3	10,1	10,3	10,5	9,8
TECNOLOGÍA EN GESTIÓN DE LA CONSTRUCCION DE EDIFICACIONES	9,5	9,9	9,9	9,8	8,5	
TECNOLOGÍA EN GESTIÓN DE MERCADEO	10,2	10,2	10,3	10,2	10,1	9,8
TECNOLOGÍA EN GESTIÓN DE PLANTACIONES DE PALMA DE ACEITE		10,1	10,4	9,8	9,8	
TECNOLOGÍA EN GESTIÓN DE PROCESOS LOGÍSTICOS	10,5	10,9	10,2	10,8	10,9	9,8
TECNOLOGÍA EN GESTIÓN DE SEGURIDAD EN REDES DE COMPUTADORES	10,2	10,3	10,3	10,3	10,8	9,7
TECNOLOGÍA EN GESTIÓN SOSTENIBLE DEL CAFÉ		9,4	9,2		9,5	
TECNOLOGÍA EN INFORMÁTICA	10,3	10,2	10,3	10,2	10,4	9,7
TECNOLOGÍA EN LOGÍSTICA	10,2	10,3	10,2	10,2	10,3	9,7
TECNOLOGÍA EN MERCADEO INTERNACIONAL	10,1	10,1	10,1	9,9	10,1	9,3
TECNOLOGÍA EN NEGOCIOS Y MERCADEO	9,8	9,8	9,9	10,2	10,3	9,7
TECNOLOGÍA EN PRODUCCIÓN	10,0	10,2	10,1	9,5		

Programa académico	Promedio de Puntaje Competencias Ciudadanas					
	2013-1	2013-2	2014-1	2014-2	2015-1	2015-2
AGROECOLÓGICA DE CULTIVOS						
TECNOLOGÍA EN PRODUCCION PECUARIA	9,5	9,7				
TECNOLOGÍA EN REALIZACIÓN AUDIOVISUAL		10,7	10,1	10,9	11,1	10,0
TECNOLOGÍA EN TELECOMUNICACIONES	10,1	9,7	10,0	9,9	10,1	9,2
TOTAL GENERAL	10,1	10,0	10,2	10,1	10,3	9,5



Gráfico 14. Promedio global institucional en competencias ciudadanas 2013-2015

Fuente: Icfes. Resultados agregados pruebas saber. 2018

Comunicación escrita

Tabla 11. Histórico del porcentaje global en comunicación escrita_ saber T&T.

Programa académico	Promedio de Puntaje Comunicación Escrita					
	2013-1	2013-2	2014-1	2014-2	2015-1	2015-2
TÉCNICA PROFESIONAL EN ACUICULTURA				9,1		
TÉCNICA PROFESIONAL EN COMERCIALIZACIÓN DE CAFÉ		9,7				
TÉCNICA PROFESIONAL EN INSTALACIONES DE REDES HIDRAÚLICAS, SANITARIAS Y DE GAS PARA EDIFICACIONES						9,8
TÉCNICA PROFESIONAL EN INSTALACIONES ELÉCTRICAS PARA EDIFICACIONES	9,6	8,8		9,5		9,4
TÉCNICA PROFESIONAL EN LA ELABORACIÓN DE ACABADOS ARQUITECTONICOS PARA EDIFICACIONES						10,2

Programa académico	Promedio de Puntaje Comunicación Escrita					
	2013-1	2013-2	2014-1	2014-2	2015-1	2015-2
TÉCNICA PROFESIONAL EN LA CONSTRUCCION DE ELEMENTOS ESTRUCTURALES Y NO ESTRUCTURALES PARA EDIFICACIONES	9,0	9,4	9,2	9,7	10,0	
TÉCNICA PROFESIONAL EN MANEJO DE MICROCREDITOS	9,3	8,9		9,6	10,3	9,9
TÉCNICA PROFESIONAL EN MANEJO DE SUELOS Y AGUAS	9,2	9,6		9,5		
TÉCNICA PROFESIONAL EN MANEJO DE VOZ Y DATOS PARA BPO	9,9			9,5		9,6
TÉCNICA PROFESIONAL EN PROCESOS ADMINISTRATIVOS PARA FINCAS CAFETERAS	9,0					
TÉCNICA PROFESIONAL EN PROCESOS DE ALMACENAMIENTO			9,2	9,7		9,8
TÉCNICA PROFESIONAL EN PRODUCCION DE ARROZ	8,5					
TÉCNICA PROFESIONAL EN PRODUCCION DE CAFE				8,8		
TÉCNICA PROFESIONAL EN PRODUCCIÓN DE PALMA DE ACEITE	8,7	8,8	9,3		10,1	11,0
TÉCNICA PROFESIONAL EN PRODUCCION GANADERA DE CARNE Y LECHE	8,8					10,6
TECNOLOGÍA EN AUTOMATIZACIÓN INDUSTRIAL				10,2	10,1	10,1
TECNOLOGÍA EN COMUNICACIÓN GRÁFICA	9,7	9,5	9,7	10,1	10,1	10,0
TECNOLOGÍA EN COSTOS Y AUDITORÍA	9,6	9,4	9,8	10,2	10,2	10,3
TECNOLOGÍA EN ELECTRÓNICA	9,4	9,5	9,5	9,9	10,2	10,2
TECNOLOGÍA EN GESTIÓN DE LA CONSTRUCCION DE EDIFICACIONES	9,1	9,2	9,3	9,8	8,2	
TECNOLOGÍA EN GESTIÓN DE MERCADEO	9,6	9,6	9,8	10,4	10,3	10,1
TECNOLOGÍA EN GESTIÓN DE PLANTACIONES DE PALMA DE ACEITE		9,2	9,9	9,5	10,0	
TECNOLOGÍA EN GESTIÓN DE PROCESOS LOGÍSTICOS	9,9	9,7	9,9	10,6	10,3	10,1
TECNOLOGÍA EN GESTIÓN DE SEGURIDAD EN REDES DE COMPUTADORES	9,6	9,5	9,8	10,1	10,0	10,1
TECNOLOGÍA EN GESTIÓN SOSTENIBLE DEL CAFÉ		9,3	9,6		9,5	
TECNOLOGÍA EN INFORMÁTICA	9,5	9,4	9,7	10,2	9,8	10,0
TECNOLOGÍA EN LOGÍSTICA	9,7	9,6	9,7	10,2	10,2	10,1
TECNOLOGÍA EN MERCADEO INTERNACIONAL	10,3	9,6	9,7	10,2	10,2	10,2
TECNOLOGÍA EN NEGOCIOS Y MERCADEO	9,3	9,3	9,3	10,0	10,0	10,0
TECNOLOGÍA EN PRODUCCIÓN AGROECOLÓGICA DE CULTIVOS	9,5	9,2	9,4	9,1		
TECNOLOGÍA EN PRODUCCION PECUARIA	8,0	8,9				

Programa académico	Promedio de Puntaje Comunicación Escrita					
	2013-1	2013-2	2014-1	2014-2	2015-1	2015-2
TECNOLOGÍA EN REALIZACIÓN AUDIOVISUAL		9,3	10,0	10,2	10,4	10,7
TECNOLOGÍA EN TELECOMUNICACIONES	9,3	9,3	9,6	10,4	10,2	9,8
TOTAL GENERAL	9,5	9,2	9,6	9,9	10,1	9,9

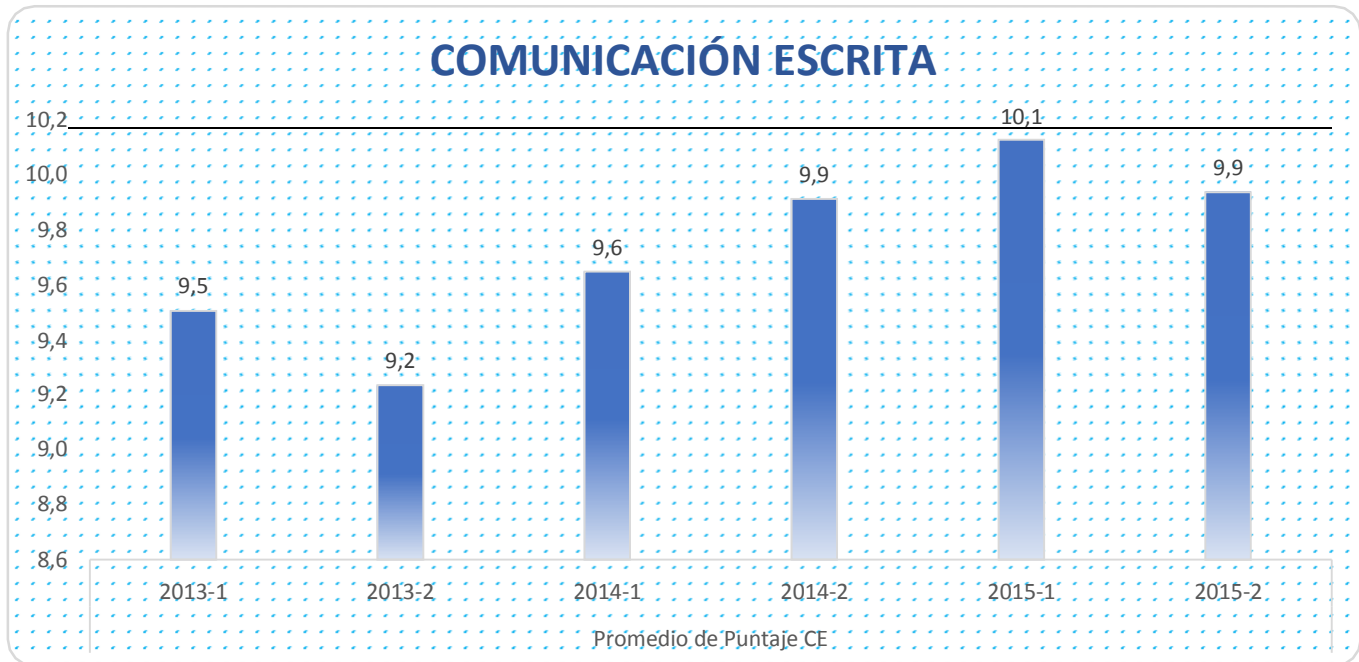


Gráfico 15. Promedio global institucional en comunicación escrita 2013-2015

Fuente: Icfes. Resultados agregados pruebas saber. 2018

Inglés

Tabla 12. Histórico del porcentaje global en inglés_ saber T&T.

Programa académico	Promedio de Puntaje Inglés					
	2013-1	2013-2	2014-1	2014-2	2015-1	2015-2
TÉCNICA PROFESIONAL EN ACUICULTURA				9,6		
TÉCNICA PROFESIONAL EN COMERCIALIZACIÓN DE CAFÉ		9,4				
TÉCNICA PROFESIONAL EN INSTALACIONES DE REDES HIDRAÚLICAS, SANITARIAS Y DE GAS PARA EDIFICACIONES						10,2
TÉCNICA PROFESIONAL EN INSTALACIONES ELÉCTRICAS PARA EDIFICACIONES	10,2	9,4		9,7		9,7
TÉCNICA PROFESIONAL EN LA ELABORACIÓN DE ACABADOS ARQUITECTONICOS PARA EDIFICACIONES						9,9
TÉCNICA PROFESIONAL EN LA CONSTRUCCION DE ELEMENTOS	9,0	9,3	9,5	9,3	9,5	

Programa académico	Promedio de Puntaje Inglés					
	2013-1	2013-2	2014-1	2014-2	2015-1	2015-2
ESTRUCTURALES Y NO ESTRUCTURALES PARA EDIFICACIONES						
TÉCNICA PROFESIONAL EN MANEJO DE MICROCREDITOS	9,6	9,4		9,8	9,0	9,9
TÉCNICA PROFESIONAL EN MANEJO DE SUELOS Y AGUAS	9,1	9,4		9,6		
TÉCNICA PROFESIONAL EN MANEJO DE VOZ Y DATOS PARA BPO	10,0			10,0		9,9
TÉCNICA PROFESIONAL EN PROCESOS ADMINSTRATIVOS PARA FINCAS CAFETERAS	9,5					
TÉCNICA PROFESIONAL EN PROCESOS DE ALMACENAMIENTO			9,9	9,7		9,8
TÉCNICA PROFESIONAL EN PRODUCCION DE ARROZ	9,6					
TÉCNICA PROFESIONAL EN PRODUCCION DE CAFE				9,6		
TÉCNICA PROFESIONAL EN PRODUCCIÓN DE PALMA DE ACEITE	9,4	9,3	9,6		9,6	9,6
TÉCNICA PROFESIONAL EN PRODUCCION GANADERA DE CARNE Y LECHE	9,5					9,4
TECNOLOGÍA EN AUTOMATIZACIÓN INDUSTRIAL				9,9	9,9	10,1
TECNOLOGÍA EN COMUNICACIÓN GRÁFICA	9,9	10,1	9,9	10,0	10,0	10,1
TECNOLOGÍA EN COSTOS Y AUDITORÍA	9,7	9,5	9,8	9,8	9,6	9,7
TECNOLOGÍA EN ELECTRÓNICA	10,0	9,9	9,8	9,9	10,0	10,1
TECNOLOGÍA EN GESTIÓN DE LA CONSTRUCCION DE EDIFICACIONES	9,5	9,1	9,6	9,6	9,6	
TECNOLOGÍA EN GESTIÓN DE MERCADEO	9,8	9,7	9,7	9,7	9,8	9,9
TECNOLOGÍA EN GESTIÓN DE PLANTACIONES DE PALMA DE ACEITE		9,4	9,8	9,4	9,8	
TECNOLOGÍA EN GESTIÓN DE PROCESOS LOGÍSTICOS	9,5	9,7	9,4	9,8	9,5	9,8
TECNOLOGÍA EN GESTIÓN DE SEGURIDAD EN REDES DE COMPUTADORES	10,0	10,1	10,0	10,0	10,3	9,7
TECNOLOGÍA EN GESTIÓN SOSTENIBLE DEL CAFÉ		9,3	9,5		9,4	
TECNOLOGÍA EN INFORMÁTICA	9,9	9,9	10,0	10,0	10,0	10,2
TECNOLOGÍA EN LOGÍSTICA	9,6	9,6	9,6	9,7	9,7	9,9
TECNOLOGÍA EN MERCADEO INTERNACIONAL	10,1	9,6	9,8	9,6	9,7	9,8
TECNOLOGÍA EN NEGOCIOS Y MERCADEO	9,7	9,4	9,6	9,9	9,8	10,1
TECNOLOGÍA EN PRODUCCIÓN AGROECOLÓGICA DE CULTIVOS	9,4	9,4	9,4	9,5		
TECNOLOGÍA EN PRODUCCION PECUARIA	9,5	9,3				
TECNOLOGÍA EN REALIZACIÓN AUDIOVISUAL		10,1	9,8	9,9	10,3	10,1

Programa académico	Promedio de Puntaje Inglés					
	2013-1	2013-2	2014-1	2014-2	2015-1	2015-2
TECNOLOGÍA EN TELECOMUNICACIONES	9,9	9,5	9,8	9,7	10,3	10,4
TOTAL GENERAL	9,7	9,6	9,8	9,8	9,9	9,9

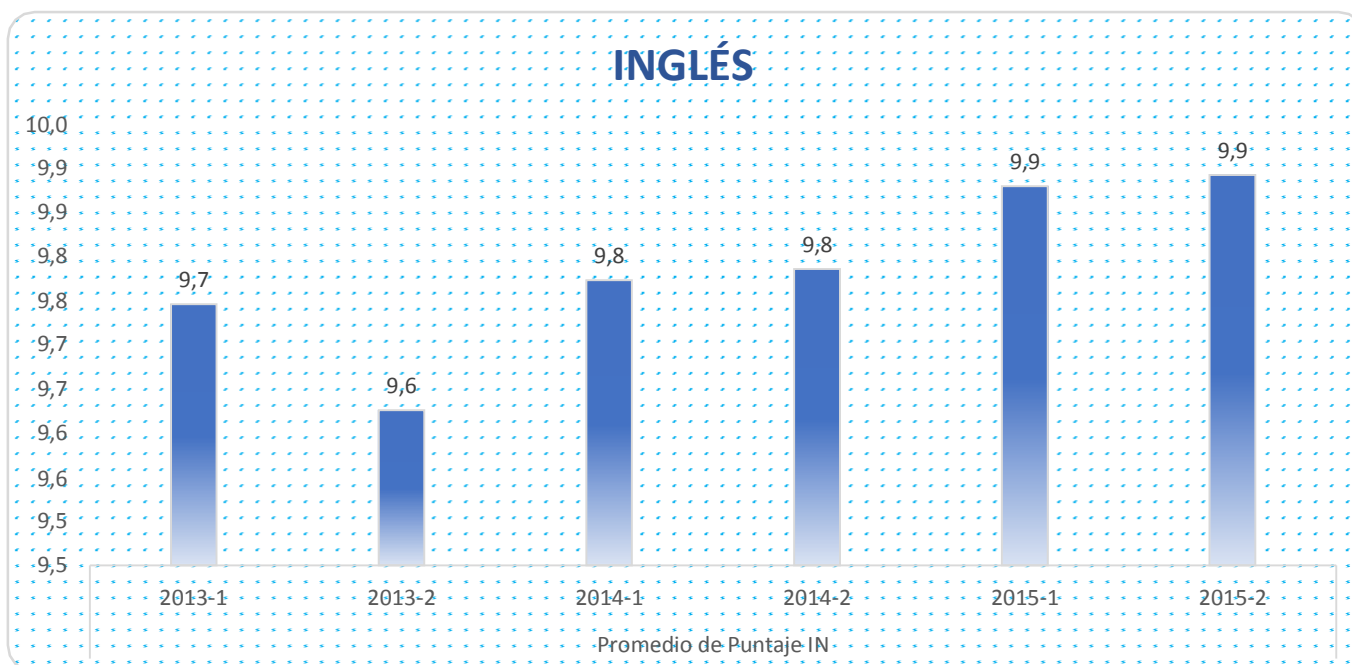


Gráfico 16. Promedio global institucional en inglés 2013-2015

Fuente: Icfes. Resultados agregados pruebas saber T&T. 2018

Lectura crítica

Tabla 13. Histórico del porcentaje global en lectura crítica_ saber T&T.

Programa académico	Promedio de Puntaje LC					
	2013-1	2013-2	2014-1	2014-2	2015-1	2015-2
TÉCNICA PROFESIONAL EN ACUICULTURA				9,1		
TÉCNICA PROFESIONAL EN COMERCIALIZACIÓN DE CAFÉ		10,3				
TÉCNICA PROFESIONAL EN INSTALACIONES DE REDES HIDRAÚLICAS, SANITARIAS Y DE GAS PARA EDIFICACIONES						8,8
TÉCNICA PROFESIONAL EN INSTALACIONES ELÉCTRICAS PARA EDIFICACIONES	10,1	9,2		10,1		9,6
TÉCNICA PROFESIONAL EN LA ELABORACIÓN DE ACABADOS ARQUITECTONICOS PARA EDIFICACIONES						9,3
TÉCNICA PROFESIONAL EN LA CONSTRUCCION DE ELEMENTOS ESTRUCTURALES Y NO ESTRUCTURALES PARA	9,6	10,2	9,8	9,4	9,1	

Programa académico	Promedio de Puntaje LC					
	2013-1	2013-2	2014-1	2014-2	2015-1	2015-2
EDIFICACIONES						
TÉCNICA PROFESIONAL EN MANEJO DE MICROCREDITOS	10,0	9,7		10,1	9,7	9,9
TÉCNICA PROFESIONAL EN MANEJO DE SUELOS Y AGUAS	9,5	9,1		9,6		
TÉCNICA PROFESIONAL EN MANEJO DE VOZ Y DATOS PARA BPO	10,2			9,9		9,6
TÉCNICA PROFESIONAL EN PROCESOS ADMINSTRATIVOS PARA FINCAS CAFETERAS	9,3					
TÉCNICA PROFESIONAL EN PROCESOS DE ALMACENAMIENTO			10,6	10,0		9,8
TÉCNICA PROFESIONAL EN PRODUCCION DE ARROZ	9,4					
TÉCNICA PROFESIONAL EN PRODUCCION DE CAFE				9,8		
TÉCNICA PROFESIONAL EN PRODUCCIÓN DE PALMA DE ACEITE	9,2	9,7	9,6		11,1	9,8
TÉCNICA PROFESIONAL EN PRODUCCION GANADERA DE CARNE Y LECHE	9,3					9,3
TECNOLOGÍA EN AUTOMATIZACIÓN INDUSTRIAL				10,1	10,5	9,8
TECNOLOGÍA EN COMUNICACIÓN GRÁFICA	10,4	10,6	10,3	10,5	10,4	10,3
TECNOLOGÍA EN COSTOS Y AUDITORÍA	10,3	10,2	10,3	10,2	10,1	10,0
TECNOLOGÍA EN ELECTRÓNICA	10,3	10,4	10,4	10,4	10,4	10,2
TECNOLOGÍA EN GESTIÓN DE LA CONSTRUCCION DE EDIFICACIONES	9,2	9,7	9,9	9,9	8,6	
TECNOLOGÍA EN GESTIÓN DE MERCADEO	10,1	10,2	10,2	10,3	10,3	10,2
TECNOLOGÍA EN GESTIÓN DE PLANTACIONES DE PALMA DE ACEITE		9,9	10,0	9,6	10,6	
TECNOLOGÍA EN GESTIÓN DE PROCESOS LOGÍSTICOS	10,0	10,6	10,3	10,7	10,7	10,0
TECNOLOGÍA EN GESTIÓN DE SEGURIDAD EN REDES DE COMPUTADORES	10,3	10,3	10,2	10,5	10,8	10,1
TECNOLOGÍA EN GESTIÓN SOSTENIBLE DEL CAFÉ		9,4	9,1		9,3	
TECNOLOGÍA EN INFORMÁTICA	10,3	10,3	10,5	10,4	10,5	10,2
TECNOLOGÍA EN LOGÍSTICA	10,3	10,3	10,2	10,1	10,3	10,0
TECNOLOGÍA EN MERCADEO INTERNACIONAL	10,2	9,9	10,2	10,1	10,1	9,6
TECNOLOGÍA EN NEGOCIOS Y MERCADEO	9,9	9,9	10,0	10,3	10,1	10,1
TECNOLOGÍA EN PRODUCCIÓN AGROECOLÓGICA DE CULTIVOS	9,9	9,9	9,7	9,4		
TECNOLOGÍA EN PRODUCCION PECUARIA	10,3	9,3				
TECNOLOGÍA EN REALIZACIÓN AUDIOVISUAL		10,8	10,2	11,1	11,0	10,6

Programa académico	Promedio de Puntaje LC					
	2013-1	2013-2	2014-1	2014-2	2015-1	2015-2
TECNOLOGÍA EN TELECOMUNICACIONES	10,3	9,6	10,4	10,0	10,3	9,6
TOTAL GENERAL	10,1	10,0	10,2	10,1	10,3	9,9

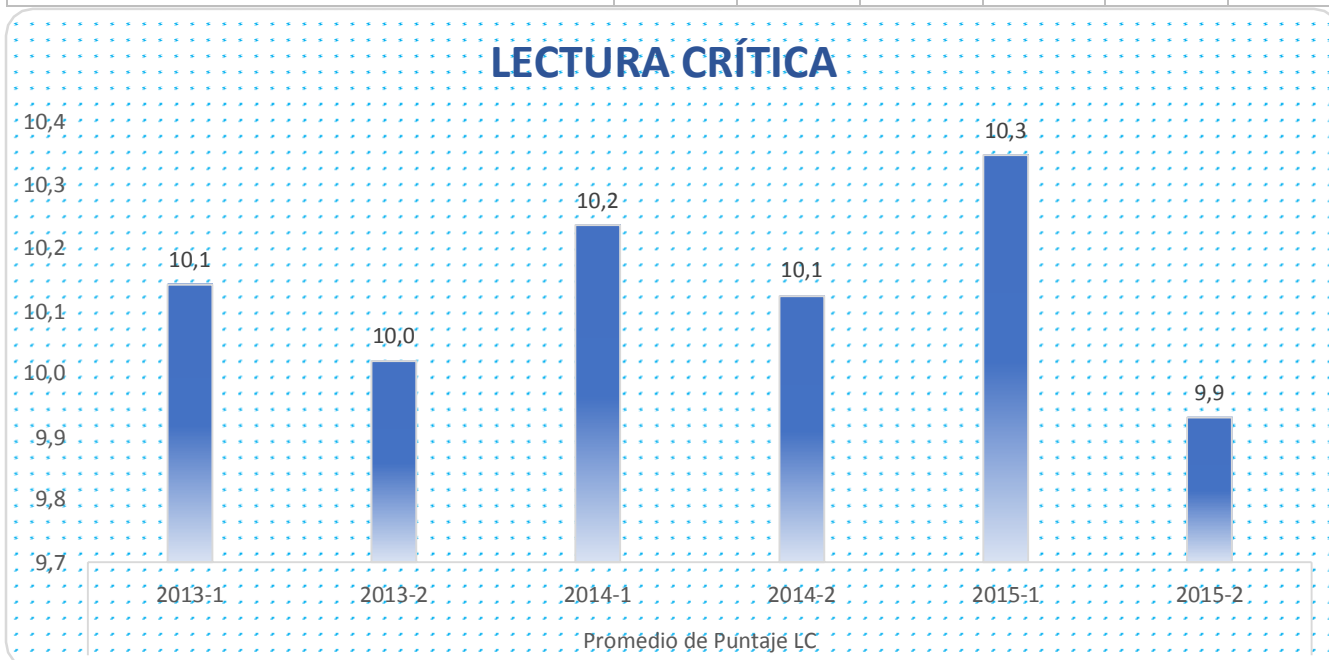


Gráfico 17. Promedio global institucional en lectura crítica 2013-2015

Fuente: Icfes. Resultados agregados pruebas saber T&T. 2018

Razonamiento cuantitativo

Tabla 14. Histórico del porcentaje global en razonamiento cuantitativo_ saber T&T.

Programa académico	Promedio de Puntaje RC					
	2013-1	2013-2	2014-1	2014-2	2015-1	2015-2
TÉCNICA PROFESIONAL EN ACUICULTURA				9,0		
TÉCNICA PROFESIONAL EN COMERCIALIZACIÓN DE CAFÉ		10,3				
TÉCNICA PROFESIONAL EN INSTALACIONES DE REDES HIDRÁULICAS, SANITARIAS Y DE GAS PARA EDIFICACIONES						9,0
TÉCNICA PROFESIONAL EN INSTALACIONES ELÉCTRICAS PARA EDIFICACIONES	10,3	9,3		10,3		9,6
TÉCNICA PROFESIONAL EN LA ELABORACIÓN DE ACABADOS ARQUITECTONICOS PARA EDIFICACIONES						9,1
TÉCNICA PROFESIONAL EN LA CONSTRUCCION DE ELEMENTOS ESTRUCTURALES Y NO ESTRUCTURALES PARA EDIFICACIONES	9,8	10,2	10,1	8,9	9,4	
TÉCNICA PROFESIONAL EN MANEJO DE MICROCREDITOS	10,3	9,6		10,1	9,2	9,5

Programa académico	Promedio de Puntaje RC					
	2013-1	2013-2	2014-1	2014-2	2015-1	2015-2
TÉCNICA PROFESIONAL EN MANEJO DE SUELOS Y AGUAS	9,2	8,9		9,7		
TÉCNICA PROFESIONAL EN MANEJO DE VOZ Y DATOS PARA BPO	9,8			9,8		9,5
TÉCNICA PROFESIONAL EN PROCESOS ADMINISTRATIVOS PARA FINCAS CAFETERAS	9,8					
TÉCNICA PROFESIONAL EN PROCESOS DE ALMACENAMIENTO			10,5	10,0		9,4
TÉCNICA PROFESIONAL EN PRODUCCION DE ARROZ	9,4					
TÉCNICA PROFESIONAL EN PRODUCCION DE CAFE				9,4		
TÉCNICA PROFESIONAL EN PRODUCCIÓN DE PALMA DE ACEITE	9,2	9,8	9,6		10,1	10,5
TÉCNICA PROFESIONAL EN PRODUCCION GANADERA DE CARNE Y LECHE	9,6					9,2
TECNOLOGÍA EN AUTOMATIZACIÓN INDUSTRIAL				10,7	10,8	10,4
TECNOLOGÍA EN COMUNICACIÓN GRÁFICA	10,1	10,1	10,3	10,1	10,0	9,8
TECNOLOGÍA EN COSTOS Y AUDITORÍA	10,4	10,3	10,4	10,4	10,3	10,0
TECNOLOGÍA EN ELECTRÓNICA	10,7	10,7	10,7	10,5	11,0	10,0
TECNOLOGÍA EN GESTIÓN DE LA CONSTRUCCION DE EDIFICACIONES	9,4	9,9	10,0	9,8	9,2	
TECNOLOGÍA EN GESTIÓN DE MERCADEO	10,0	10,1	10,3	10,2	10,2	9,7
TECNOLOGÍA EN GESTIÓN DE PLANTACIONES DE PALMA DE ACEITE		9,8	10,6	9,8	10,2	
TECNOLOGÍA EN GESTIÓN DE PROCESOS LOGÍSTICOS	10,6	11,0	10,5	10,3	10,3	9,9
TECNOLOGÍA EN GESTIÓN DE SEGURIDAD EN REDES DE COMPUTADORES	10,3	10,5	10,7	10,4	10,9	10,1
TECNOLOGÍA EN GESTIÓN SOSTENIBLE DEL CAFÉ		9,3	9,2		9,7	
TECNOLOGÍA EN INFORMÁTICA	10,5	10,3	10,7	10,5	10,6	10,2
TECNOLOGÍA EN LOGÍSTICA	10,2	10,4	10,2	10,2	10,3	9,7
TECNOLOGÍA EN MERCADEO INTERNACIONAL	10,4	9,9	10,3	10,1	10,0	9,8
TECNOLOGÍA EN NEGOCIOS Y MERCADEO	9,8	9,9	9,9	10,1	10,0	9,7
TECNOLOGÍA EN PRODUCCIÓN AGROECOLÓGICA DE CULTIVOS	10,1	10,0	9,8	8,9		
TECNOLOGÍA EN PRODUCCION PECUARIA	9,6	9,6				
TECNOLOGÍA EN REALIZACIÓN AUDIOVISUAL		10,3	9,7	10,6	10,6	9,8
TECNOLOGÍA EN TELECOMUNICACIONES	10,3	9,4	10,2	10,4	10,7	9,8
TOTAL GENERAL	10,2	10,0	10,3	10,1	10,3	9,6

RAZONAMIENTO CUANTITATIVO

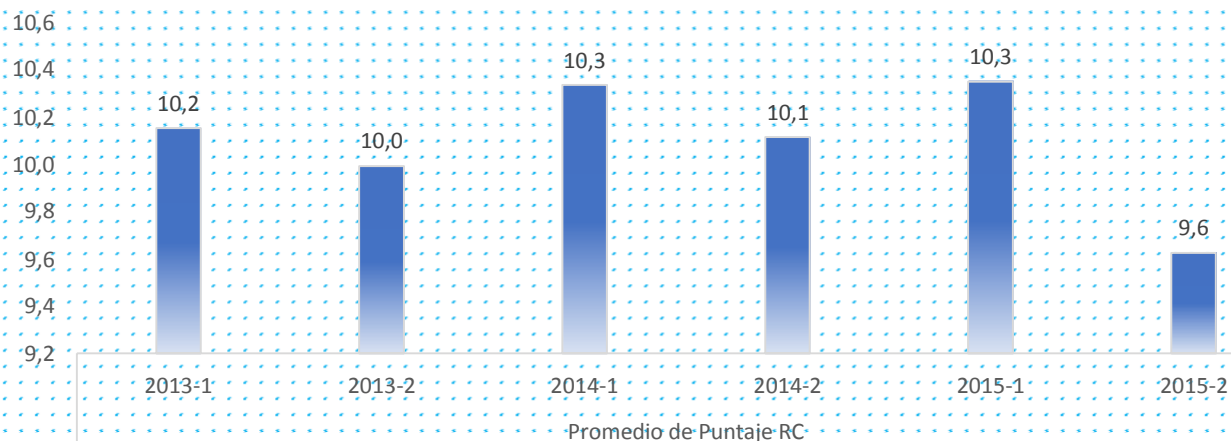


Gráfico 18. Promedio global institucional en razonamiento cuantitativo 2013-2015

Fuente: Icfes. Resultados agregados pruebas saber T&T. 2018

Nivel de inglés

Tabla 15. Histórico de estudiantes por nivel en inglés_ saber T&T.

Programa académico	2013-1					Total 2013-1	2013-2					Total 2013-2
	A-	A1	A2	B+	B1		A-	A1	A2	B+	B1	
TÉCNICA PROFESIONAL EN COMERCIALIZACION DE CAFE							7	3			1	11
TÉCNICA PROFESIONAL EN INSTALACIONES ELÉCTRICAS PARA EDIFICACIONES		3	2		1	6	13	6	4			23
TÉCNICA PROFESIONAL EN LA CONSTRUCCION DE ELEMENTOS ESTRUCTURALES Y NO ESTRUCTURALES PARA EDIFICACIONES	10	10	1			21	24	16	3			43
TÉCNICA PROFESIONAL EN MANEJO DE MICROCREDITOS	5	9	2			16	444	337	84		12	877
TÉCNICA PROFESIONAL EN MANEJO DE SUELOS Y AGUAS	1					1	2	1				3
TÉCNICA PROFESIONAL EN MANEJO DE VOZ Y DATOS PARA BPO	3	4	1		3	11						
TÉCNICA PROFESIONAL EN PROCESOS ADMINSTRATIVOS PARA FINCAS CAFETERAS	6	7				13						
TÉCNICA PROFESIONAL EN PRODUCCION DE ARROZ	4	7				11						
TÉCNICA PROFESIONAL EN PRODUCCIÓN DE PALMA DE ACEITE	10	13	1			24	35	17	9			61
TÉCNICA PROFESIONAL EN PRODUCCION GANADERA DE CARNE Y LECHE		1				1						

Programa académico	2013-1					Total 2013-1	2013-2					Total 2013-2
	A-	A1	A2	B+	B1		A-	A1	A2	B+	B1	
TECNOLOGÍA EN COMUNICACIÓN GRÁFICA	22	53	27	2	19	123	37	55	47	6	33	178
TECNOLOGÍA EN COSTOS Y AUDITORÍA	29	50	11	1	7	98	41	32	21		5	99
TECNOLOGÍA EN ELECTRÓNICA	11	20	4	1	10	46	34	49	29	4	15	131
TECNOLOGÍA EN GESTIÓN DE LA CONSTRUCCION DE EDIFICACIONES	18	19	3			40	14	11	1		1	27
TECNOLOGÍA EN GESTIÓN DE MERCADEO	25	45	13		6	89	58	68	32	1	10	169
TECNOLOGÍA EN GESTIÓN DE PLANTACIONES DE PALMA DE ACEITE							11	4	4			19
TECNOLOGÍA EN GESTIÓN DE PROCESOS LOGÍSTICOS	6	7	1		1	15	10	7	7		1	25
TECNOLOGÍA EN GESTIÓN DE SEGURIDAD EN REDES DE COMPUTADORES	9	20	15	1	7	52	18	38	29	2	18	105
TECNOLOGÍA EN GESTIÓN SOSTENIBLE DEL CAFÉ							8	3				11
TECNOLOGÍA EN INFORMÁTICA	25	57	30	2	14	128	42	63	42	5	19	171
TECNOLOGÍA EN LOGÍSTICA	35	67	13		9	124	62	63	24	3	11	163
TECNOLOGÍA EN MERCADEO INTERNACIONAL	2	5		1	1	9	6	6	2		1	15
TECNOLOGÍA EN NEGOCIOS Y MERCADEO	17	23	9		1	50	23	10	3		2	38
TECNOLOGÍA EN PRODUCCIÓN AGROECOLÓGICA DE CULTIVOS	1	2				3	7	8	1			16
TECNOLOGÍA EN PRODUCCION PECUARIA		1				1	4	5				9
TECNOLOGÍA EN REALIZACIÓN AUDIOVISUAL							7	12	13		6	38
TECNOLOGÍA EN TELECOMUNICACIONES	3	10	2		4	19	4	2			1	7
Total general	242	433	135	8	83	901	911	816	355	21	136	2239

Programa académico	2014-1					Total 2014-1	2014-2					Total 2014-2
	A-	A1	A2	B+	B1		A-	A1	A2	B+	B1	
TÉCNICA PROFESIONAL EN ACUICULTURA							3	8				11
TÉCNICA PROFESIONAL EN INSTALACIONES ELÉCTRICAS PARA EDIFICACIONES							7	23	4			34
TÉCNICA PROFESIONAL EN LA CONSTRUCCION DE ELEMENTOS ESTRUCTURALES Y NO ESTRUCTURALES PARA EDIFICACIONES	16	18	3			37	1	2				3

Programa académico	2014-1					Total 2014-1	2014-2					Total 2014-2
	A-	A1	A2	B+	B1		A-	A1	A2	B+	B1	
TÉCNICA PROFESIONAL EN MANEJO DE MICROCREDITOS							77	143	42	2	17	281
TÉCNICA PROFESIONAL EN MANEJO DE SUELOS Y AGUAS							43	70	13		1	127
TÉCNICA PROFESIONAL EN MANEJO DE VOZ Y DATOS PARA BPO							28	51	12	8	5	104
TÉCNICA PROFESIONAL EN PROCESOS DE ALMACENAMIENTO		1				1	58	112	28	1	11	210
TÉCNICA PROFESIONAL EN PRODUCCION DE CAFE								4				4
TÉCNICA PROFESIONAL EN PRODUCCIÓN DE PALMA DE ACEITE	2	3	2			7						
TECNOLOGÍA EN AUTOMATIZACIÓN INDUSTRIAL							2	5	3		1	11
TECNOLOGÍA EN COMUNICACIÓN GRÁFICA	28	58	21	3	18	128	27	72	29	4	22	154
TECNOLOGÍA EN COSTOS Y AUDITORÍA	24	32	10	3		69	21	50	26	2		99
TECNOLOGÍA EN ELECTRÓNICA	20	36	12	2	11	81	11	33	9	2	5	60
TECNOLOGÍA EN GESTIÓN DE LA CONSTRUCCION DE EDIFICACIONES	7	15	2			24	8	13	1			22
TECNOLOGÍA EN GESTIÓN DE MERCADEO	40	72	20		9	141	19	58	15	2	4	98
TECNOLOGÍA EN GESTIÓN DE PLANTACIONES DE PALMA DE ACEITE	1		1			2	22	11	3			36
TECNOLOGÍA EN GESTIÓN DE PROCESOS LOGÍSTICOS	4	2				6	4	14	2		2	22
TECNOLOGÍA EN GESTIÓN DE SEGURIDAD EN REDES DE COMPUTADORES	8	18	10	1	3	40	13	22	5	1	13	54
TECNOLOGÍA EN GESTIÓN SOSTENIBLE DEL CAFÉ	2	2				4						
TECNOLOGÍA EN INFORMÁTICA	21	57	33	5	10	126	17	69	29	4	14	133
TECNOLOGÍA EN LOGÍSTICA	53	97	9	1	9	169	42	81	21	1	6	151
TECNOLOGÍA EN MERCADEO INTERNACIONAL	6	17	3	1	1	28	7	17	3			27
TECNOLOGÍA EN NEGOCIOS Y MERCADEO	9	18	3		2	32	17	42	12	1	7	79

Programa académico	2014-1					Total 2014-1	2014-2					Total 2014-2
	A-	A1	A2	B+	B1		A-	A1	A2	B+	B1	
TECNOLOGÍA EN PRODUCCIÓN AGROECOLÓGICA DE CULTIVOS	9	8	2			19	1	2				3
TECNOLOGÍA EN REALIZACIÓN AUDIOVISUAL	3	2	2		1	8		4	4			8
TECNOLOGÍA EN TELECOMUNICACIONES	7	4	7		1	19	3	5	2		1	11
TOTAL GENERAL	260	460	140	16	65	941	431	911	26 3	28	109	1742

Programa académico	2015-1					Total 2015-1	2015-2					Total 2015-2
	A-	A1	A2	B+	B1		A-	A1	A2	B+	B1	
TÉCNICA PROFESIONAL EN INSTALACIONES DE REDES HIDRAULICAS, SANITARIAS Y DE GAS PARA EDIFICACIONES									1			1
TÉCNICA PROFESIONAL EN INSTALACIONES ELÉCTRICAS PARA EDIFICACIONES							2	6	1			9
TÉCNICA PROFESIONAL EN LA ELABORACIÓN DE ACABADOS ARQUITECTONICOS PARA EDIFICIONES								2	3			5
TÉCNICA PROFESIONAL EN LA CONSTRUCCION DE ELEMENTOS ESTRUCTURALES Y NO ESTRUCTURALES PARA EDIFICACIONES	1	1				2						
TÉCNICA PROFESIONAL EN MANEJO DE MICROCREDITOS	2					2	66	170	62	3	35	336
TÉCNICA PROFESIONAL EN MANEJO DE SUELOS Y AGUAS												
TÉCNICA PROFESIONAL EN MANEJO DE VOZ Y DATOS PARA BPO							9	18	1	2	2	32
TÉCNICA PROFESIONAL EN PROCESOS ADMINSTRATIVOS PARA FINCAS CAFETERAS												
TÉCNICA PROFESIONAL EN PROCESOS DE ALMACENAMIENTO							105	246	111	6	16	484
TÉCNICA PROFESIONAL EN PRODUCCIÓN DE PALMA DE ACEITE		2				2		2				2
TÉCNICA PROFESIONAL EN PRODUCCION GANADERA DE CARNE Y LECHE							1					1
TECNOLOGÍA EN AUTOMATIZACIÓN INDUSTRIAL		7	1			8		3	2		1	6
TECNOLOGÍA EN COMUNICACIÓN GRÁFICA	27	84	30	7	15	163	18	33	29	5	17	102
TECNOLOGÍA EN COSTOS Y AUDITORÍA	25	53	6		1	85	8	19	8			35
TECNOLOGÍA EN ELECTRÓNICA	9	31	7	2	6	55	4	15	7	1	3	30
TECNOLOGÍA EN GESTIÓN DE LA CONSTRUCCION DE EDIFICACIONES	1	2				3						
TECNOLOGÍA EN GESTIÓN DE MERCADEO	22	39	13	1	7	82	11	33	14		12	70

Programa académico	2015-1					Total 2015-1	2015-2					Total 2015-2
	A-	A1	A2	B+	B1		A-	A1	A2	B+	B1	
TECNOLOGÍA EN GESTIÓN DE PLANTACIONES DE PALMA DE ACEITE		3				3						
TECNOLOGÍA EN GESTIÓN DE PROCESOS LOGÍSTICOS	2	8				10	3	10	1		1	15
TECNOLOGÍA EN GESTIÓN DE SEGURIDAD EN REDES DE COMPUTADORES	7	11	8	2	8	36	4	14	6	1	4	29
TECNOLOGÍA EN GESTIÓN SOSTENIBLE DEL CAFÉ	1	1				2						
TECNOLOGÍA EN INFORMÁTICA	20	65	23	4	17	129	8	36	25	5	15	89
TECNOLOGÍA EN LOGÍSTICA	57	96	24	2	12	191	31	56	20	4	15	126
TECNOLOGÍA EN MERCADEO INTERNACIONAL	8	10	7			25	1	3	1		1	6
TECNOLOGÍA EN NEGOCIOS Y MERCADEO	14	15	9		3	41	7	17	9	2	3	38
TECNOLOGÍA EN REALIZACIÓN AUDIOVISUAL	1	7	2		5	15	1	3	1		2	7
TECNOLOGÍA EN TELECOMUNICACIONES	2	9	2	1	5	19		2	2		1	5
TOTAL GENERAL	199	444	132	19	79	873	279	688	304	29	128	1428

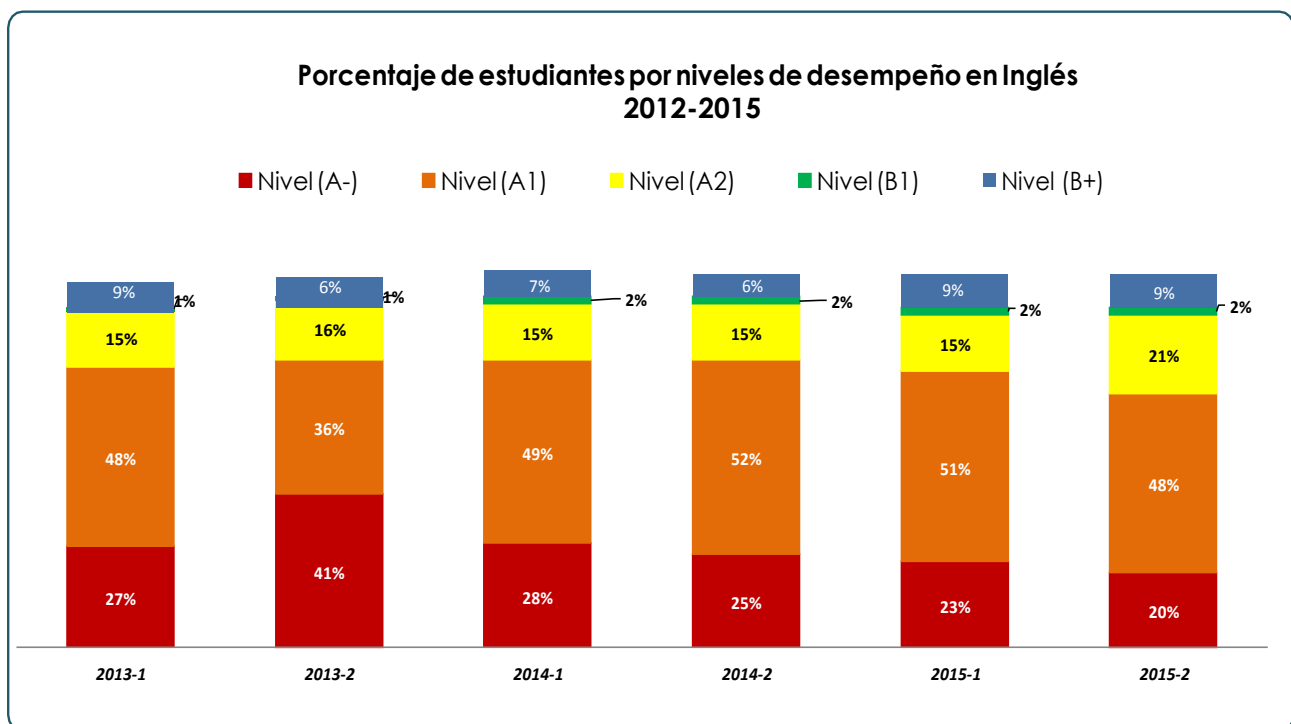


Gráfico 19. Porcentaje de estudiantes por nivel de desempeño en inglés Saber T&T 2012-2015

Fuente: Icfes. Saber T&T 2018